

T.C.
DOKUZ EYLÜL ÜNİVERSİTESİ
GÜZEL SANATLAR FAKÜLTESİ
HEYKEL BÖLÜMÜ

ZERRİN BÖLÜKBAŞI
YAŞAMI VE SANATI

DİPLOMA ÇALIŞMASI

HAZIRLAYAN
YILDANUR KETENCİ

DANIŞMAN
Prof. CENGİZ ÇEKİL

İZMİR - 1995

T.C.
DOKUZ EYLÜL ÜNİVERSİTESİ
GÜZEL SANATLAR FAKÜLTESİ
HEYKEL BÖLÜMÜ

ZERRİN BÖLÜKBAŞI
YAŞAMI VE SANATI

DİPLOMA ÇALIŞMASI

HAZIRLAYAN
YILDANUR KETENCİ

DANIŞMAN
Prof. CENGİZ ÇEKİL

İZMİR - 1995



ÖNSÖZ

Cumhuriyet Dönemi, ilk Türk kadın heykeltıraşlarından biri olmasının yanı sıra, sanatını günümüze kadar başarı ile devam ettiren, Sayın Bölükbaşı'nın önemini bu sayfalarda anlatmanın yeterli olamayacağını düşünüyorum.

Türk heykeltıraşlarının, sanat yaşamlarının incelenmesinin, Türk Heykel Tarihi açısından yararlı bir kaynak olacağı görüşündeyim. Böylece, bir belge olması amacıyla başlattığım bu çalışmamdan araştırmacıların yararlanabileceğini sanıyorum.

Diploma çalışması olarak Zerrin Bölükbaşı'nı seçmemin nedeni, yapıtlarına duyduğum yakınlıktan kaynaklandı. Sanatçı ile tanıştıktan sonra, yaşadıklarının kendisi üzerinde bıraktığı etkiye, sanata aktarma biçiminin, beni kendisine yaklaştırdığını düşündüm.

Araştırmalarım sırasında; Zerrin Bölükbaşı'na ilişkin yayımların birbirinin benzeri olması ve sanatçının, özel yaşamının irdelenmesinden duyduğu rahatsızlık, bilgi edinmemi güçleştirdi.

Yapıtlarını incelemem sırasında bazılarının, yurtdışında olmalarından dolayı, göremedim. Bu biyografinin, Türk Heykel Tarihi açısından iyi bir kaynak olması dileğindedim.

Çalışmalarım sırasında tüm yardımlarından dolayı Sayın Zerrin Bölükbaşı'na teşekkür ediyorum. Ayrıca, diploma çalışmam ve konu seçimimdeki yardımlarından dolayı Heykel Bölümü Başkanı Sayın Prof. Cengiz Çekil'e, Heykel hocamız Sayın Rasim Özgür'e, İstanbul görüşmelerim sırasında bana refakat eden, video ve fotoğraf çekimlerini gerçekleştiren atelye arkadaşım İlker Çalışkan'a, yakın ilgileri ile destekleyen atelye arkadaşlarıma ve çalışmalarım sırasında elinden geldiğince yardımcı olan kızım Melis Ketenci ve eşim Bilgi Ketenci'ye, tez çalışmamı yazan Zeynep GÜNERİ'ye tüm içtenliğimle teşekkür ederim.

İzmir, 1995

Yıldanur Ketenci

İÇİNDEKİLER

Sayfa No

ÖNSÖZ.....	I
GİRİŞ.....	1
BÖLÜM I	
YAŞAM ÖYKÜSÜ	
I - Çocukluğu.....	2
II - Akademi Yılları.....	6
III- Akademi Sonrası.....	10
BÖLÜM II	
SANATI VE YAPITLARI	
I - Yapıtlarının Genel Değerlendirilmesi.....	15
II - Biçim Açısından Heykellerin Değerlendirilmesi.....	22
III- İçerik Açısından Değerlendirilmesi.....	31
SONUÇ.....	46
KAYNAKÇA.....	47
KRONOLOJİ.....	49
EKLER.....	52

GİRİŞ

YAŞAM ÖYKÜSÜ

Köklü bir geçmişi olmayan Türk Heykeli'nin yeterli kaynağı bulunmamaktadır. Bu nedenle yapılan biyografi çalışmaları, Türk Heykel Tarihi açısından yararlı görülmektedir.

Bu çalışmada, Cumhuriyet Dönemi II. kuşak heykeltıraşlarından, önemli bir isim olan Zerrin Bölükbaşı'nın yaşamı ve sanatı araştırıldı. Araştırmanın başlangıcında sanatçıya ilişkin yayınlanmış makaleler ve haberler derlenerek kuramsal bilgi edinildi. Çalışma Sayın Zerrin Bölükbaşı ile söyleşi biçiminde geliştirildi. Daha sonra sanatçının yapıtları incelenerek, video ve fotoğraf makinası aracılığı ile görüntülendi. Böylece, kuramsal çalışma desteklenmiş oldu.

Ön bilgi edinildikten sonra, çalışma, bölümlere ayrılarak sınırlandırıldı. Planlı bir çalışma sunularak, okuyucunun kolay ve anlaşılır bilgi edinmesi sağlandı.

Üç alt bölüme ayrılmış olan çalışmanın birinci bölümünde, Zerrin Bölükbaşı'nın yaşamı anlatıldı. Sanatçı'nın yaşamındaki değişiklikler, Türkiye'nin sosyo-ekonomik gelişimi ve dünyadaki sosyal olaylar birlikte sunuldu. Bu şekilde, yurt ve dünyadaki değişiklikler ile Zerrin Bölükbaşı'nın yaşamı arasında paralellikler kurulmaya çalışıldı.

İkinci bölüm, üç ayrı başlık altında toplandı. 1) Sanatçının yapıtları, yurt ve dünyadaki sanatsal gelişmeler ile birlikte kısaca anlatıldı. 2) Sanatçının yapıtlarının biçimsel değerlendirilmesinin yanısıra üzerindeki diğer etkilere değinildi. 3) Zerrin Bölükbaşı'nın yapıtlarından örnekler verilirken yaşamıyla bağlantı kuruldu. Benzetmelerin kullanıldığı bu bölümde, sanatçının yaşamına ve sanatına ilişkin kendi görüşlerine yer verildi.

BÖLÜM I

YAŞAM ÖYKÜSÜ

"Bedenin gözü ruhun gözüyle çatışmaya girer ve kişi ancak bu çatışan güçler üzerine verdiği kararlar gerçek sanatçı olur."

GEOTHE

1) ÇOCUKLUĞU

15 Ocak 1919 yılında, Nevzat ve İhsan Ark çiftinin üçüncü çocukları dünyaya geldi. Bebeğe "Zerrin" adı verildi.

İstanbul`da, Bakırköy`de geniş bir bahçede yer alan, üç katlı bir evde doğdu. Evin bahçesinde incir, kayısı, dut, ceviz gibi çeşitli meyve ağaçları vardı.

Ev halkı oldukça kalabalıktı. Bu büyük evde Zerrin Ark iki hala, iki kızkardeş, anne-baba, üç yardımcı, bir uşak, Fatih yangınında evi kül olan bir aile dostu ve Fransız Matmazel ile birlikte yaşamaktaydı.

Anne Nevzat Ark`ın ataları Kafkas Ruslarındandır, sonradan müslümanlığı kabul ederek, İstanbul`a yerleşmişlerdir.

Baba İhsan Ark, Peygamber ailesinden gelmektedir. Hz. Hüseyin`in oğullarından biri olan Zeynelabidin Bin Hüseyin`in* torunlarındandır. Zeynelabidin Bin Hüseyin`in torunlarından olan Hacı Ali Bey Mekke`den, Medine`ye, Medine`den İran`a, İran`dan Anamur`a göç etmiştir. Anamur`dan İstanbul Kumkapı`ya taşınmıştır. Kumkapı`da Hacı Ali Bey Yokuşu olarak bilinen, iki

* Zeynelabidin Bin Hüseyin: Arap din adamı. Oniki İmam`ın dördüncüsüdür.

katlı cumbalı evler Hacı Ali Bey`e aitti, evlerin tümü zaman içinde satılmıştır.

XVIII. yüzyıl Osmanlı Devleti`nin batıya açıldığı dönemdir. Bu dönemde başlayan İstanbul kentinin, mimari yapısındaki değişiklikler, halkın yaşamına da yeni bir biçim getirmiştir.

Elçiliklerin yerleşmiş olduğu, azınlıkların ve yabancıların yaşadığı Pera (Beyoğlu) kentin en renkli eğlence merkezi durumundaydı. Batılı yaşama ayak uyduran yalnızca azınlıklar değildi. Aynı zamanda bazı Türk aileler de bu yaşama katılmaktaydı. Bu dönemde Türk aileler yabancı dil öğrenmekte, evlerinde davetler düzenlemektedirler. Gramafon ve piyano çağdaş ailelerin evine yavaş yavaş girmiştir.

Kökleri, doğuya uzanmakta olan Zerrin Ark`ın ataları, o günün İstanbul`unda çağdaş bir yaşam sürdürdü. Çocukların eğitimi ile özel olarak ilgilenildi.

Ark Ailesi`nin çocukları ile Fransız asıllı Matmazel Helen ilgilendi. Fransızca'yı O`ndan öğrendiler.

Anne Nevzat Ark Alman Okulu`ndan mezundu. Baba İhsan Ark emlak işleri ile uğraşırdı. Üç çocuğun en büyüğü olan Bercis, elinden elişleri gelen hünerli bir kişi idi. Ortanca abla Nermin çok güzel piyano ve keman çalardı. Nermin`in yeteneklerini genç yaşta keşfeden aile, küçük Zerrin`in resim defterlerine çıplak insan figürleri çizmesine bazen tepki gösterirdi. Zerrin Ark, bazı zamanlarda çok fazla çizim yapmasından dolayı, Anne Nevzat Ark`ın hiddetlenmesine neden olur ve defterlerinin pencereden fırlatılıp atılmasına şaşkın-ürkek bakakalırdı.

Anne Nevzat Ark sessiz içine kapanık bir kadındır. Alman Okulundan mezun olduğu için iyi derecede Almanca bilirdi. Yalnız kalmayı tercih eder ve Almanya`dan getirttiği dergileri okurdu.

Bazı zamanlarda ise sessiz ve sakin bir ortamda keman çalmayı tercih ederdi.

Baba İhsan Ark emlakçılık işiyle uğraştığı için, boş zamanı çoktur. Gezmeyi sevmediğinden dolayı kendini bahçe ve çiçek yetiştirme işlerine vermiştir.

Ablalarından biri Zerrin`den onbir yaş diğeri ise dokuz yaş büyüktür. Ablaları ile arasındaki yaş farkı O`nun zamanını yalnız geçirmesine neden olmaktadır.

Ağaçlar, çiçekler, Zerrin`in birlikte oynadığı dört büyük köpek, bir de Matmazel en yakın dostu, arkadaşdır. Birlikte güneşin batışını seyrederken, romantik şarkılar söylerlerdi.

Zerrin Ark`ın telaşlı ve heyecanlı, fazlaca duygusal bir karakteri vardır. Nermin Abla`sının piyano çaldığı anlarda, annesinin keman çaldığı zamanlarda O`nları, kendinden geçercesine dinlerdi. Bazen de kendini müziğin coşkusuna kaptırır, dans ederdi. Kendi yalnızlığını yaşamak istediği zaman ise elinde kalemleri ile bir köşeye çekilip resim yapardı. Bazen şiir yazar ve tiyatroculuk oynardı. Anne, baba, diğerleri, zaman zaman da kendini oynardı.

1926 yılında Bakırköy İlkokulu`na kaydoldu. İlkokulu bitirdikten sonra, Zerrin Ark ve Ailesi Kadıköy`e taşındı. Zerrin Kadıköy Amerikan Lisesi`ne devam etti. Derslerinde oldukça başarılı idi ama resim tutkusundan asla vazgeçmedi.

Orta öğrenimini bitirmeye yakın, gelecekte ne yapması gerektiği konusunda karar veremeyen Zerrin Ark, o sıralarda ilginç bir olay yaşadı.

Kadıköy`deki halasını ziyarete gittiği günlerden birinde, herkesin yemek yediği bir anda, kendi kendine mumlarla oynamaktadır. Farkında olmadan erimiş mumlardan, küçük bir

Atatürk büstü yapar, o sırada evde halasının yakın aile dostu olan değerli bir konuk vardır, Celal Esat Arseven*. Zerrin Ark`ın küçük yaşına rağmen formları iyi algıladığını gören Celal Esat, O`na Akademiye kaydolma teklifinde bulundu.

Genç Zerrin`in Akademi yıllarına geçmeden önce, bu yıllara ulaşana kadar genç T.C. ne gibi bir gelişim geçirmiştir?

1930`ların başlarında Cumhuriyet Devrim ve İlkelerini tanıtmak, benimsetmek amacıyla kurulan Halkevleri Kültürel etkinliklerde de bulunmaktadır. Halkevlerinin yürüttüğü Anadolu halk sanatı ve kültürü araştırmaları, birçok sanatçının bu konuya yönelmesini sağladı. 1932-33`te Ankara Gazi Eğitim Enstitüsü`nde Resim-iş Bölümü açıldı ve Malik Aksel bu bölümün ilk hocalarından biri oldu.

Cumhuriyet`in onuncu yılında Ankara Halkevi`nde açılan "İnkılap Sergisi"nde Kurtuluş Savaşı ve Cumhuriyet dönemlerini konu olan resimler sergilendi.

Aynı yıl Akademi müdürü olan Namık İsmail Milli Eğitim Bakanlığı`na bir rapor sundu. Bu raporda, sanatçılara iş alanlarının açılmasını, siparişlerin yabancı değil, Türk sanatçılara verilmesini, sanatçıların sosyal güvenlik haklarına kavuşturulmasını vurguladı. Dönemin bir başka olayı ise D Grubu`nun kurulmasıdır. Zeki Faik İzer, Nurullah Berk, Elif Naci, Cemal Tollu, Abidin Dino ve Heykelci Zühtü Müritoğlu`nun oluşturduğu grubun amacı, izlenimci eğilimleri yok ederek Türk Sanatı`nı Kübizm** ve yapımcılık*** gibi Avrupa`daki yeni akımlar doğrultusunda geliştirmek ve ortak bir dil oluşturmaktır.

* Celal Esat Arseven: Türk sanat tarihçisi, ressam, tiyatro ve ansiklopedi yazarı. Araştırmalarıyla Türk Sanat Tarihine yeni boyutlar kazandırmıştır.

** Kübizm: Doğa görünüşlerini geometrik bir parçalamaya tabi tutup, tablo yüzeyini doğa unsarlarından kurtararak yeniden inşa etme anlayışına verilen sanat anlayışı.

*** Yapımcılık: 1913'ten sonra görülen saf geometrik biçimleri benimseyen sanat anlayışı.

1935'te Namık İsmail'in ölümünden sonra 1936'da Akademi Müdürü olan Burhan Toprak D Grubu'nu destekledi, ayrıca Leopold Levy, Rudolf Belling ve Bruna Taut gibi yabancı hocaların gelmesini sağladı. Yabancı hocaların eğitime katıldıkları yıllarda (1937-1948) Akademi'deki Türk hocalar çevirmenlik görevi dışında eğitimde etkin roller alamadı.

II. AKADEMİ YILLARI

"Akademide ilk yaptığım tors, hiç hocalar inanmamıştı. İlk olduğuna, ciddi şekilde beni suçlar gibi yüzüme bakıyorlardı. Benim çok gücüme gitmişti, toyluk işte.¹

1938, Akademi'ye başlayan Zerrin Ark için önemli bir yıldır. Bu tarih genç T.C. için ise üzücü bir yıldır.

10 Kasım 1938 yılında Atatürk öldü ve bu olayın ardından T.B.M.M. oy birliği ile İsmet İnönü'yü Cumhurbaşkanı seçti.

Cumhuriyet kurulduktan sonra gelişmeye önem veren modernist yaklaşımda İstanbul Güzel Sanatlar Akademisi 1937 yılında, oldukça ünlü bir heykeltıraş olan Belling'i Akademi'ye hoca olarak aldı. O yıllarda Akademi'de hocalık görevini Nejat Sirel ve Mahir Tomruk yürütmektedir.

Türk heykelticiliğinin gelişimine büyük katkıları olan Rudolf Belling 28 Ağustos 1886'da Berlin'de doğmuştur. Sanat öğrenimine Berlin Güzel Sanatlar Akademisi'nde başlamıştır.

1918 yılında ünlü bazı ressam, mimar ve yazar ile birlikte "Nevembergruppe" (Kasım grubu) adını taşıyan bir sanat topluluğu

1 Zerrin Bölükbaşı, Yıldanur Ketenci'ye mektup, İstanbul, 1994.

kurmuştur. 1919'da henüz Akademi'de öğrenci iken yaptığı "Dreiklang" (Üçlü uyum) adlı yapıtıyla ün kazanmıştır (Resim 39).

1920'li yıllarda Belling Fütürizm* (Gelecekçilik) ve Kübizm'e ilgi duydu, Archipenko'dan etkilendi. Heykeli, resimden ayıran niteliğin üçüncü boyut olduğuna inanarak hacim-mekan ve doluluk-boşluk ilişkileri üzerinde durdu. Bu ilişkileri en net biçimde oluşturma çabası, non-figüratif** heykele yönelmesine neden oldu. Ayrıca heykeldeki boşlukları "ölü form" olarak niteleyen bir akademizmin*** geçerli olduğu günlerde boşlukları doluluklara karşıt değerler olarak kullanıp bir denge kurmuştur. Belling'in Dreiklang adlı heykelinde bu, dengenin soyut biçimleniş içinde sağlandığı izlenir.

Belling, Akademi'ye hoca olarak girdikten sonra Nejat Sirel ve Mahir Tomruk'un kendisine eşdeğerde olmadıklarından dolayı, hocalıklarını kabul etmediğini bir vekaletle bildirdi. Kendilerinin sadece Almanca bilmelerinden dolayı tercümanlıklarını yapabileceğini ve eğitimi tek başına yürütmeyi düşündüğünü açıkladı.

Rudolf Belling, Akademi'de hocalık yapmaya başladıktan sonra öğrencilerin ilk yıl büst ikinci yıl rölyef ve bu iki yıl içinde başarılı olanların ancak, üçüncü yıl heykel çalışmaları sistemini getirdi. Ayrıca, O'nun

* Fütürizm: 1909'da İtalya'da önce şiirde, sonra resimde ortaya atılan görüş. Zamana bağlı çeşitli durumlar ile zamana bağlı çeşitli yaşantıları birleştiren bir görüştür.

** Non-figüratif: Resim ve heykelde, gerçek varlık ve nesnelere gönderme yapan betileri kullanmayan sanat anlayışı.

*** Akademizm: Akademik, yani belli kurallara göre çalışmaya inanma.

için modelden etüt ve antikite çok önemli idi².

Doğanın en büyük kaynak ve öğretici, antik sanatın da en güzel plastik çözümler olduğunu savunur, bütün heykel prensiplerini antik yapıtların açıklamasıyla anlatmaya çalışırdı. Kişisel eğilimlere ve üsluplara saygılı davranır, eleştirilerini ona göre yapar, öğrencilerinden doğanın karakterini kavramalarını ve ortaya koymalarını bir şematizme düşmekten sakınmalarını isterdi³.

Zerrin Ark'ın o dönem atelye arkadaşları; Şadi Çalık, İlhan Koman, Hüseyin Gezer, Yavuz Görey ve Rahmi Artemis gibi kimilerini bugün yitirmiş olduğumuz değerli Türk sanatçılarıdır.

O günki ortamı ise Hüseyin Gezer'in bir makalesi en iyi şekilde tanıtmaktadır:

İki sayfa yazı mı yazarsın, bir heykel mi yaparsın? deseler, neredeyse "heykel"i yeğlemek gelir içimden. ama "Zerrin" konu olunca, bu sıkıntıyı duymadım. Bir anda, 40 yıl öncesinde buluverdim kendimi. O, bugün bile sahip olamadığımız nitelikteki yüksek tavanlı, yukardan eğik ışıklı ve tam "heykel için" yapılmış atelyelerimizde sınırlı eğitim süresini, bir dakika bile yitirmeden, "sonunda bu meslek bizi doyuracak mı? Aç mı bırakacak?" hesabını yapmadan,

2 Cengiz Çekil "Çağdaş Türk Heykeli" Ders Notları, İzmir, 1994.

3 Hüseyin Gezer, Cumhuriyet Dönemi Türk Heykeli, Ankara, Tiso Mat. 1984, s.145.

yarışircasına çalışan kızılı-erkekli bir avuç genç. Hepsi bu işin tutkunu, hastası! Atelyede çalışma düzenini bozmaya yönelik davranışlara izin vermeyen bilinçli öğrenciler. Birkaç kuşak bir arada. Büyük Hüseyin, Hakkı, Şadi, İlhan, ben (Küçük Hüseyin) ve Turgut, Türkan, Zerrin ve zaman zaman "Zerrin" diye ortalığı çınlatan Mari..... ve o güzel, neşeli, canlı Mari'nin hepimizi acıya boğan vakitsiz ölümü⁴.

Akademi'de dersler Belling'in hocalığı altında devam ederken, dünya oldukça karışık bir dönem yaşamaktadır.

3 Eylül 1939 yılında çıkan savaşta, Türkiye savaşa girmedi. 22 Haziran 1941'de de Almanya Rusya'ya savaş açtı. Türkiye savaşa girmemesine rağmen, II. Dünya savaşı'nın getirdiği yükümlülüklerden etkilendi. Silah altına alınan asker sayısındaki artış, tarımsal üretimi etkiledi ve savunmaya ayrılan harcamalar nedeniyle sanayi yatırımları ertelendi. Üretim ve ithalatın azalması ise darlıklar ve enflasyonu getirdi.

1941 yılında Zerrin Ark, 2 yıl üst üste sanat tarihi dersini veremediğinden dolayı yüksek kısmını devam edemedi, mezuniyet belgesine aldı. Akademi'den mezun olmasına rağmen, Akademi'deki çalışmalarını devam ettirdi. Çünkü o yıllarda Akademi'nin az sayıda öğrencisi vardı, hatta dışardan misafir öğrenci bile kabul edilebilirdi.

4 Hüseyin Gezer "Arkadaşım Zerrin Bölükbaşı" Sanat Çevresi, Sayı, 72, İstanbul, İletişim Yay., 1984, S:28-29.

III. AKADEMİ SONRASI

1944 yılında Zerrin Ark, Rıza Tevfik Bölükbaşı'nın oğlu Nazif Bölükbaşı ile evlendi. Nazif Bölükbaşı'nın o yıllarda ki görevi İstanbul Valisi'nin özel kalem müdürlüğüdür. Nazif Bölükbaşı, uzun boylu, çekici İngilizce, Fransızca, Arapçayı çok iyi derecede konuşan, güzel dans edebilen ve keman çalan oldukça etkili bir kişi idi.

Nazif Bölükbaşı'nın Zerrin Ark'dan 15 yaş büyük olması, önceleri ailesi tarafından uygun görülmedi. Daha sonra ise iki gencin isteği üzerine, evlenmelerine izin verildi.

1948'de oğulları Ahmet Nedim Bölükbaşı doğdu.

Zerrin Bölükbaşı'nın evliliği, O'nu sanat hayatından uzaklaştırmadı. Çünkü bu arada eşi Nazif Bölükbaşı'nın görevi de değişti. Oteller Genel Müdürlüğü görevini üstlendi. Sanatçı kimliğinin yanısıra, anne ve eş rollerini de üstlenen Zerrin Bölükbaşı, eşinin görevi nedeniyle sık sık seyahatlere katılır oldu.

Zerrin Bölükbaşı oldukça hareketli bir yaşam sürmekte iken, 1950-60 yıllarında Türkiye'nin sosyo-ekonomik durumuda değişim içine girmişti.

1950 seçimleri sonunda, 30 yıla yakın süredir ülkenin kaderini elinde tutmakta olan CHP, halkın oyu ile iktidardan inerek yerine DP iktidarı geldi.

Tam on yıl süren DP iktidarı Türkiye Cumhuriyeti Tarihi'nin en sert demokrasi kavgasının yapıldığı bir dönem getirmiştir. Bu dönemin iç siyasetteki belirgin noktaları plansız bir ekonomik rejimin uygulanması,

* Rıza Tevfik Bölükbaşı: Filozof, şair ve yazar. Türk şiirinde hece vezninin yaygınlaşmasına katkısı olmuştur. Kullandığı dil halk şairlerinin dilini anımsatır. Halk edebiyatına özgü koşma ve nefes biçimlerini denemiş ve halk şiirini aydın okur çevresine tanıtmakta öncülük etmiştir.

iktidarı mutlak elde tutmak için baskı yollarına başvurulması ve devrimler üzerinde 1945'ten sonra başlayan ödüncülüğün en ileri biçimine ulaşmasıdır. Bu üç siyaset dayanağının odak noktasını da, 1946'dan sonra başlayan "mümkün olduğu kadar çok oy toplama" isteği oluşturur⁵.

Bu dönemde iç siyasetin en belirgin noktaları, gerekli gereksiz fabrikalar açıldı ve bir takım baskılar uygulandı. Hatta gerici çevreler tarafından Atatürk'ün büst ve heykelleri kırılmaya başlandı. Bu olayların akışı 27 Mayıs 1960 yılına değin sürdü. Bu dönemde Orgeneral Cemal Gürsel yönetiminde askeri bir darbe yapıldı ve Cemal Gürsel bu olayla devlet başkanlığı ve başbakanlık görevini üstlendi.

DP Hükümeti döneminde (1950) Kore'de çıkan savaşa hükümet kararıyla Türkiye de katıldı.

1947 yılının sonunda Bulgaristan, Romanya, Çekoslovakya, Polonya ve Doğu Almanya Rus yönetimi altına girdi. Rusya'nın, Avrupa üzerindeki siyaset programını önlemek amacı ile 1949 yılında Kuzey Atlantik Savunma Antlaşması (NATO) imzalandı.

1950 yılının yazında Kore'de savaşa katılan Türkiye'nin gösterdiği çabanın ödülü ise 19 Şubat 1952'de Türkiye'nin, Yunanistan ile birlikte NATO'nun üyesi olması idi.

Türkiye'nin dışı açılma politikasının izlendiği yıllarda "Tarsus" adlı bir yolcu gemisi ile Zerrin Bölükbaşı'da Washington'a bir Atatürk Mask'ı götürdü. Washington'da Olgunlaşma Enstitüsü'nün de katılımıyla bir sergi düzenlendi. Bu serginin adı

5 Ahmet Mumcu, Tarih Açısından Türk Devriminin Temelleri ve Gelişimi, Ankara, İnkılap Kitapevi, 1988, s.186.

"Kalkınan Türkiye"dir ve bu seyahatte Zerrin'in ilk Amerika seyahatidir.

Yıl 1954, İstanbul'da Akademi'den mezun olan sanatçıların eserlerini sergileyecek bir salonları dahi yoktur.

Zerrin Bölükbaşı o dönemin Belediye Başkanı olan Fahrettin Kerim Gökay'dan sergi salonu açılması için izin aldı. Böylece, İstanbul'da, şu anda yüze yakın galerilerin ilklerinden biri olan Beyoğlu Şehir Galerisi açıldı. Yöneticiliğide Zerrin Bölükbaşı'na verildi. Sanatçı dokuz yıl boyunca, galerinin yöneticiliğini başarı ile yürüttü.

İlk kişisel sergisini 1956'da Beyoğlu Şehir Galerisi'nde açtı. Gazete ve dergilerde adı "Büst Kraliçesi" olarak yayımlanmaktadır. Bir yıl sonrada belediye başkanlarının büstlerini yaptı.

İki yıl aradan sonra (1959) ilk ödülünü aldı. Paris'te "Musee D'Art Moderne" Galerisi'nde yirmiyedi ülkenin katıldığı bir "Internasyonal Feminin" yarışmasında, "Dansöz" adlı yapıtı ile ikincilik ödülü aldı. 1963 yılında "Zenci Başı" adlı yapıtı ile ikinci ödülünü aldı. Bu yapıta verilen ödül ise dördüncülük idi (Resim: 9-8).

Merkezi Paris'te olan Milletlerarası Kadın Sanatçılar Klubü'nün İstanbul'da bir şubesi açıldı (1965). Zerrin Bölükbaşı da bu klubün başkanı seçildi. Klubün faaliyetleri 1973 yılına kadar devam etti.

Başarılı Türk Kadın Sanatçılarının biraraya gelerek, gerçekleştirdiği yurtdışı seyahat ve sergileri, klüp açıldıktan sonra da devam etti. Zerrin Bölükbaşı'nın başkanlığında gerçekleştirilen bu seyahatler Roma, Viyana, Paris gibi Avrupa'nın büyük kentlerine idi. Seyahatlere katılan diğer sanatçılardan birkaçı ise;

Eren Eyüboğlu, Leyla Gamsız, Füreyya Koral, Jale Yılmabaşar, Ayfer Karamani'dir.

1969 yılında, Zerrin Bölükbaşı'nın da katılmış olduğu Devlet Resim-Heykel yarışmasında, "Kompozisyon" (Resim:11) adlı yapıtı ikincilik ödülü alırken, birincilik ödülü ise Saim Bugay'a verildi. Dört yıl aradan sonra (1973) "Cumhuriyet'in 50. Yılı" nedeni ile düzenlenen "Atatürk ve Kompozisyon" adlı yarışmada "Boğaz Köprüsü" (Resim:12) ile 50. yıl başarı ödülünü aldı.

Zerrin Bölükbaşı sadece heykel alanında yapıtlar ortaya koymuyordu, çocukluğundan itibaren devam ettirdiği bir yaratıcı yönü daha vardı, şiirleri. Çocukluğunda gün batımında Matmazel'e daha sonra eşine, oğluna, yakınlarına okuduğu şiirlerden biri ile bir reklam şirketinin açtığı, şiir yarışmasına katıldı (1974). "Ne Olur" adlı şiiri ile üçüncü oldu.

1979'da "Anadolu Şairleri" adı ile basılan şiir kitabında birkaç şiiri yayımlandı.

Yaşamını, sanatla bütünleştiren Zerrin Bölükbaşı Türk Sanatçıları arasında başarı ile yerini alırken Türkiye siyasi yönden oldukça zor bir döneme girmişti.

1974 yılında Kıbrıs'a çıkartma yapan Ecevit başkanlığındaki MSP ile koalisyonundan sonra Türk siyaseti, oldukça çalkantılı günler geçirdi. Atatürkçü reformların yeterince uygulanmamasından dolayı, ülkede bölücü eylemler gelişti ve bu durum 12 Eylül 1980'de Türk Silahlı Kuvvetleri'nin duruma müdahale etmesiyle sonuçlandı.

1980-81 yılları Zerrin Bölükbaşı'nın arka arkaya sergi açtığı yıllardır. 81'de açtığı serginin konusu "Atatürk Devrimleri ve Kadın"dir.

Sanatçımız, Ankara Tanbay Sanat Galerisi'nde açtığı serginin (1986) gelirinin tamamını, Afrika'daki açlara bağışladı. Aynı yıl çok üzücü bir olay yaşadı. Eşi Nazif Bölükbaşı yaşama veda etti. Bu acı olayın ardından, çalışmalarına daha fazla ağırlık vermeye çalışan sanatçı, 1990'da hocası Prof. Belling'in anısına Yavuz Görey ve Hüseyin Gezer ile birlikte "Destek Sanat Galerisi"nde bir sergiye katıldı.

Hızla geçen zamana karşın ne zarif fiziğinden, ne de coşkusundan fazla birşey kaybetmeyen Zerrin Bölükbaşı, vaktinin çoğunu Mecidiyeköy'deki evinin yanında bulunan atelyesinde geçirmektedir. Halen büyük bir sevgi ve azimle, gözleri bazen dalgın bazen yaşam sevinciyle dolu, heykel çalışmalarına devam etmektedir.

BÖLÜM II

SANATI VE YAPITLARI

I- YAPITLARIN GENEL DEĞERLENDİRMESİ

"Bir sanat yapıtı, bir insan yaratılışının süzgecinden geçme bir doğa parçasıdır."

Emile Zola

Sanay-i Nefise-i Mekteb-i Âli-si 1883'te açıldı. Zerrin Bölükbaşı ise 1938'de Akademiye girdi. Bir sanat dalının gelişmesi için 55 yıl oldukça kısa bir zamandır.

Oysa, 1938 yılına gelene değin, dünyada sanat oldukça önemli aşamalar kaydetmişti.

Yüzyılımızın başlangıcındaki önemli sanat olayları 1905 yılında başlamaktadır. Bu olaylar Fovizm, ekspresyonizm, kübizm, fütürizm, konstrüktivizm*, süprematizm**, metafizik sanat*** ve içinde bulunduğumuz çağı karakterize eden non-figüratif gibi anlayışlardır.

"XX. y.y. heykeli, sanatçıların soyut değerler üzerine kişisel araştırmalara yöneldikleri bir dönemdir. Henry Moore, formu, insan fantazisinin figür dışında anıtsal biçimlere gidebileceğini göstermiştir. Alexander Archipenco kübizmden hareket ederek

* Konstrüktivizm: 1920'li yıllarda Rusya'da ortaya çıkmış bir sanat akımı. Genelde, çağdaş malzemeleri kullanan ve geometrik bir kompozisyon anlayışını benimseyen bir tutumdur.
** Süprematizm: 1913'te Rusya'da Malevich tarafından başlatılan bir soyut sanat hareketidir.
*** Metafizik Sanat: Savaşın getirdiği yalnızlık ve huzursuzluk ortamının etkilerini yansıtan gerçeküstücü bir tutum gösterir. 1917'de biraraya gelen C.Carra, G. de Chirico adlı İtalyan ressamlarca başlatılan bir resim akımı.

soyut biçimler buldu. Hans Arp ise siluetten faydalanarak, toplu kitlelere vardı.

Heykel doğanın tasvirinden kurtulunca, önce form denemelerine, sonra da materyelin bünyesine yöneldi. Bazen, resimle paralel anlatımlara vardı. Kişisel laboratuvar çalışmaları, her türlü madde olanaklarını heykele soktu*

XX. y.y. heykel sanatı hem teknik ve malzeme, hem de konu ve üslup açısından çok büyük bir çeşitlilik kazandı.

Dünyada heykel sanatı bu denli gelişmiş iken Türkiye`de çok kısa bir geçmişi vardı. Bu dönemde yetişen sanatçılar, sanatlarını kabul ettirebilmek için oldukça yoğun bir mücadeleye girmişlerdir.

II. Dünya Savaşı`ndan sonra genç Türkiye Cumhuriyeti çok partili bir rejime geçti. Demokrasi rejimi ülkedeki sanat yaşamını da etkilemeye başladı. Batıdaki sanat akımları ve yenilikleri izleyen bir ortam gelişti:

1940`lı yıllarda toplumsal içerikli resimler yapan ressamlar ve natüralist tarzda çalışan heykeltıraşlar dahi, 1950`li yıllardan sonra soyut sanatın başlıca savunucuları oldular.

1953 yılında Adnan Çoker, Lütfü Günay "Sergi Öncesi" adını verdikleri ilk soyut sanat sergilerinden birini açtılar. Sergi, resmin bir düşünce işi olduğunu açıklayan bazı yazılı metinleri de kapsıyordu. Aradan bir yıl geçtikten sonra, aynı ikili bu kez Ankara Helikon

* Adnan Turani, Dünya Sanat Tarihi, İstanbul, Remzi Kitabevi, 1992 (4. basım), S.539.

Galerisi`nde soyut sanat çalışmalarının olgunlaştığı bir sergi daha açtılar.

1954 yılı Türk Plastik Sanatlar Tarihi açısından da önemli bir yıldır. Aynı yıl, Uluslararası Sanat Tenkitçileri Kongresi İstanbul`da yapıldı ve ünlü sanat tarihçileri, eleştirmenler, Türk Sanatı`nın modern gelişmelerine ilgi gösterdiler.

1950-60 arası yıllar bazı sanatçılar, resimlerinde yarı batı kaynaklarına, yarı yerli kaynaklara dayanarak, gerçeküstücü bir tutum izlediler. Bu sanatçılardan biri de Yüksel Arslan`dır. Sanatçı, kendine özgü malzeme ve çizgi boya uygulamalarını gerçekleştirmiştir⁶.

Bu hareketlenme Zerrin Bölükbaşı`nın adını yavaş yavaş duyurmaya başladığı bir dönemi karşılar. Bu sırada Zerrin Bölükbaşı`da çalışmalarını Beyoğlu Şehir Galerisi`nde sergilemektedir.

Zerrin`in heykelleri iki grupta toplanıyor; daha doğrusu sınıflamayı kendi yapmış. Portreler bir salonda, etütler ve konulu çalışmalar diğer bir salonda. Bence, O`nun heykelleri gerçekten iki grup teşkil eder. Biri gerçeğe tamamen bağlı kaldıkları ki, bunlar da yine sanatçının tabii vasfı olan kendisini eserine katma gücü görülüyor. Öteki, yeni bir sanat görüşüne yöneldikleri. Üzerinde asıl durulması gerekli olanlar,

⁶ Sezer Tansuğ, Çağdaş Türk Sanatı, İstanbul, Evrim Matb. 1986, s.248.

daha ziyade bunlardır. Bunlar içinde "Çingene" adını verdiği "tors" gerek sadeliği, gerek kitleyi satırlara bölüşteki ahenkli ustalık, gerekse bu hendeseleşme meyli içinde beliren canlı ritm bakımlarından dikkate çekiyor. Prof. Lauraumets'in portresinde gerçekte sanatı başarılı sürette birleştiren, heykeltraşın hissiliğini çok güzel aksettiren değerli bir örnektir bence⁷.

Bu serginin ardından çalışmaların titizlikle devam ettiren Zerrin Bölükbaşı "Değerli insanlara sevgimizi büstlerle gösterdik" diyerek, İstanbul'un eski belediye başkanlarının büstlerini yaptı.

Belediye başkanlarının büstlerinden sonra, Fatih Büstü'nü ve üzerindeki bronz nedeniyle çalınmış olan, artık İstanbul Teknik Üniversitesi'nde yer almayan Şinasi Büstü'nü yaptı.

Figüratif çalışmalarının yanısıra kendi sanat dilini oluşturma çabası içinde olan Zerrin Bölükbaşı'nın 1957 yılında ortaya koyduğu diğer bir yapıtı ise "Zenci Başı"dır.

"Türk sanatçıları arasında batı ile olan yakınlaşmaların sonucunda, Avrupa'da kullanılan bazı kavramlar dilimize girmeye başladı. Önceleri, figüratif-non figüratif olan kavramlar, daha sonra somut-soyut kavramlarını getirdi. Uzun zaman basında tartışılan bu konular, 1959'larda soyut-somut tartışması iken içerik-biçim tartışmasına döndü.

Soyuta olan bu eğilim, geometrik soyut ve dışavurumcu soyut olarak iki farklı yöndedir. Geometrik soyut arayışların temelinde "D Grubu" vardır. Soyut Dışavurum'un etkileri ise 1959'lardan sonra görülmeye başlandı.

7 Zahir Güvenli, "Zerrin Bölükbaşı", Varlık Sanat, S.480, İstanbul, 1956, s.17.

Türkiye'de soyut dışavurum yeterince anlaşılammıştır. Soyut dışavurum bir akımdır ve sanatın farklı dallarında, ülkenin belirli bir ilerlemesinden sonra ortaya çıkabilecek şekilde yaygınlaşabilmektedir.

Bu nedenle ilk önceleri batıyı kopya şeklinde gelişen soyut dışavurum, bilinçaltını zorlayan yöntemlere dayanması nedeniyle, Türk sanatçıları arasında yaygınlaşmaya başladı. Önemli olan bireyselliğin, düşgücünün, bilinçaltının dışavurulmasıydı*.

Zerrin Bölükbaşı'nın "Zenci Başı" adını verdiği dışavurumcu çalışmasından sonra aynı ifadeyi kullandığı diğer bir yapıtı ise "Dansöz"dür. Bu yapıtın Paris Modern Sanatlar Müzesi'nde ikincilik ödülü olmasından sonra, aynı tarzda bir dizi dansçı figürü yaptı.

1961 seçimlerinin Türkiye'de sanat açısından da önemi oldukça güçlüdür. Türkiye İşçi Partisi 15 millet vekili ile meclise girmiştir. 1961 Anayasası'ndan sonra düşüncenin özgürce ortaya konması sosyalist düşüncenin tartışılması ile sanat alanında da yeni tartışma konularının ortaya çıkmasına neden olmuştur.

Bu dönemde batıda ve yurtdışında etkinliklere önem verildi. Paris, Venedik gibi bienaller düzenlenen kentlerdeki sergilere, Türk Sanatçıları da katılmaya başladı. Ayrıca Amerika, Rusya ve Balkan ülkeleri ile karşılıklı kültür ilişkilerini yürütebilmek amacıyla "Türk Sanatı" adı altında sergiler düzenlendi. 1960 yılından sonra Almanya'da Türk nüfusunun artması nedeniyle, iletişim yoğunlaştı ve bu ülke ile sanat ilişkisine girildi.

1960'lı yıllar ayrıca, Türkiye'de artan toplumsal çelişkilerin getirmiş olduğu gerilim ve kentlerde nüfusun hızla artması, sanatçıları yeni figüratif arayışlara ittiği yıllardır. Sanatçılar,

* Nilgün Özyayten, Kalın, İstanbul, Kalın Sanat Yayınları, 1988, S.35.

Türkiye Cumhuriyeti Devleti'ni yüceltmek ve ön plana çıkarmak amacıyla hareket ettiler.

Bir kısım sanatçılar bu konu ile ilgilenirken, bir kısım sanatçılar ise Çağdaş Batı'nın soyut fantastik öğelerinden yararlanarak, kendi üsluplarını geliştirmek istediler. Batı ile yakınlaşmanın sonucunda ise tüm eğilimler ve akımlar kısa zamanda ülkemizde de yakından takip edilir oldu. Fakat bu eğilimlere bireysel özgünlük katıldığı pek de söylenemezdi.

Sanatçılar arasında 1970'li yıllara doğru artan toplumsal ilgi, Bölükbaşı'nın yapıtlarında da görülmeye başlandı. Sanatçı toplumda olagelen olayların, kendinde yansımaları olan yapıtlar, ortaya koydu. "Trafik", "Maden İşçileri", "İstanbul", "Boğaz Köprüsü" bu ilginin sonucunda ortaya konmuş yapıtlardır.

1970'li yılların ortalarında başlayan öncü ve deneysel çalışmaların ilki, 1977'de düzenlenen İstanbul Sanat Bayramı çerçevesinde yer alan "Yeni Eğilimler" sergisi ile desteklendi.

1977'den beri, iki yılda bir düzenlenen "yeni eğilimler" sergilerinin temel amacı, kalıplaşmış sanat üsluplarının aşılması felsefesinden kaynaklanmaktadır.

Yeni sanatsal eğilimleri yansıtmaya çabalarını göze alan sanatçılar, çeşitli malzemeyi modern teknoloji ile birlikte bir nesne ya da alanında yoğunlaşarak, özgün bir duyarlılıkla gerçekleştirilen yapıtlar ortaya koyma aşamasındadırlar.

Son yıllarda bazı sanatçılar da psişik içeriğe yönelme isteğinin ağır bastığı gözlenmektedir. Oysa, yakın zamana kadar bu eğilim sezilmez. Bu anlamda başından beri resminde hatta heykellerinde psişik içeriğe yönelme tavrını kesintisiz sürdüren

Mehmet Güteryüz'ün yapıtları önem kazanmaktadır. Çeşitli dönemlerde anlatım biçimini fazlaca değiştirmeden (ki dışavurumcu tavır belirgindir) resminde bazı üslup değişimleri gözlenir. Tavrındaki kararlılık içerikten kaynaklanır ve bu en iyi biçimde desenlerinde yansır. İnsanın çevre ve mekan içersindeki varoluş sorununa yönelip, onu irdelerken kendi eleştirisini de kimi zaman alaylı, kimi zaman acımasız tavrıyla gösterir. Figür üzerinde yerleşik değerleri ve sistemi sorgular⁸.

Zerrin Bölükbaşı 1980'li yıllarda da natüralist çalışmalarına yer verdi. Kısa bir süre için non-figüratifi denedi. Çalışmalarında figürü deforme etmeyi tercih etmesine rağmen, amacı; soyut sanatı figür ile birleştirmektir.

Heykel tasarımları, insana ait değerleri anlatma isteği ile tasarlanmıştır. Doğadan yola çıkıp, figürü stilize ederken, deformasyonu tercih etmiştir. Figürü soyut sanat ile birleştirme isteği ise, sanatsal arayışlarından kaynaklanmaktadır.

Zerrin Bölükbaşı, sanatını sürdürdüğü yıllar içinden, bakışını bize çevirmiş VAR'lığını sergilemektedir. Sanat çizgisini seviyeli şekilde de koruyan Bölükbaşı, heykeltraşlığın gelip geçtiği akımların içinden tabii olmadan bugüne varmıştır, denebilir.

Devrelerini belirleyen eserlerini incelemek zevk duyulan duraklardar. O,

8 Nilgün Özayten, Kalın, İstanbul, Kalın Sanat Yayınları, 1988, s.35.

akademik kültürün özünü saklı tutarak, sanatını önemli icra edendir.

Zerrin Bölükbaşı hacmi ne olursa olsun sanatını, önemseyerek, konularını ciddiyetle ele alan ve işleyen kişidir. Yenideki anlatımlarında modaya bir dokunup geçmiş, sanatını icrada düzeni, dengeyi etkileme araçlarını bilgili şekilde kullanarak yürütmüştür.

O icadın peşinde değil, IBDA'yı aramaktadır. Soyutu somuttan ayırmadan geometrinin şaşmaz kaidelerini, yeni oranlarda cesaretle uyguluyor. Aynı konuda iki ayrı tekniği bir arada kullanmada mahirdir. O'nun için hareket, insandaki MANA'dır⁹.

Zerrin Bölükbaşı günlük bir olaydan, herhangi bir nesneden veya bir çizgiden etkilenerek tasarımlarına başlamaktadır. O'nun için manevi değerler ön plandadır. Duyarlı yapısı her an etkilenmelere açıktır, bu etkilenmeleri de heykellerine yansıtmaktadır.

II- HEYKELLERİNİN BİÇİM AÇISINDAN DEĞERLENDİRİLMESİ:

1938 yılında Akademi'ye başlayan Zerrin Bölükbaşı, Prof. Belling'in öğrencisi idi.

⁹ Muhittin N. Güven, "Destekte Bir Heykeltraş: Zerrin Bölükbaşı", Sanat Çevresi, S.128, İstanbul, İletişim Ofis, 1989, S:58-59.

Belling'in geliştirdiği atelye müfredatına uygun şekilde öğrenim gördü. Çok sevdiği hocası hakkında duygularını dile getiriş şekli ise Prof. Belling'i ve öğrenim biçimini tanıtmaktadır:

Çağımızın öncü ustalarından çok yönlü hocamız Prof. Belling'i anlatmak çok güç. İlk geldiği günden itibaren, atelyeleri düzene sokma çabasına girmişti. O'ndan önce, öğrenciler tek atelyede diledikleri gibi karma çalışma içindeymişler. Hoca sistemi üçe böldü; İlk yıl büst, ikinci yıl rölyef, üçüncü yıl doğa büyüklüğünde figür-rond. Döner sehpalarda figürle cenkleştığımız bu çalışmalar mutlaka canlı modelden olurdu. Haftada iki ya da üç geldiği günlerde hepimizle ayrı ayrı ilgilenir, uzun uzun düzeltmelerinde, açıklamalar yapardı. Sanatı ciddiye almamızı ve çok çalışmamızı öğütlerdi. Öğrencileri kendi çalışmalarında serbest bırakır; ancak önce temel bilim olarak klasik eğitimden geçmenin şart olduğunu ve insan figürünün kaslarını ezbere bilecek kadar içimize sindirmemizi isterdi. Ancak bu eğitimden sonra herkesin yönünü çizebileceğini söylerdi. Kendisi de yaşına rağmen günde 8 saat çalışırdı. Hoş sohbet, esprili, disiplinli bir hocaydı.

Klasik müzik eşliğinde çalışırdı. Bazen kanyak ve vermutu karıştırarak içerdi. Birgün, O'nu taklit etmek için birkaç

arkadaş aynı şeyi yaptığımızda kendimizden geçip uyuya kalmışız¹⁰ .

Zerrin Bölükbaşı'nın Prof. Belling'in öğrenciliğinde başlayan natüralist çalışmaları sonrada devam etti. Çünkü eğitimin koymuş olduğu kuralların başında modelden en iyi şekilde etüt gelmekteydi.

Büst çalışmalarının sayısı oldukça fazladır. Yaşadığı çağın önde gelen kişilerinin büstlerini yaparken, geçmişten de bazı devlet büyüklerinin ve padişahlarının büstlerini çalıştı.

Büst çalışmalarında anatomik kurallara sadık kalarak, geometrik planlar kullandı. Hacimler derin ve şematiklikten uzaktır.

Soyutlama çalışmalarında kompozisyon geometrik form içinde yer almaktadır. Kompozisyonu oluşturan temel yapı yataylar, dikeyler ve eğrilerle kurulmaktadır. Yatay ve dikeyler durağanlığı, eğriler ise dinamizmi anlatmaktadır. Dikeylerin ve yatayların karşılığında kullanılan eğriler figürde dengeyi sağlamaktadır. Kompozisyonun kurulması aşamasında boş-dolu, hacim-mekan ilişkisi, hocası Belling'in etkisini göstermektedir. Hüseyin Gezer, Yavuz Görey ve Zerrin Bölükbaşı, Belling'in sanatının bu yönünden etkilenen öğrencilerindendir.

Zerrin Bölükbaşı'nın sınıf arkadaşı olan Hüseyin Gezer'in 1948 yılında bitirme çalışması olarak yaptığı "Güreş" (Resim:37) adlı yapıtta, bu etkileri görmek mümkündür.

Güreş'te çalışmasını üçgen bir form içine yerleştirmiş ve ortada bir boşluk oluşturmuştur. Kompozisyonun iç yapısını oluşturan diagoneller ve eğriler içeriği

10 Zerrin Bölükbaşı, Yıldanur Ketenci, İstanbul Görüşmesi, 1994.

pekiştiren unsurlardır. Plastik bir anlatımda doğrular ve yataylar dinginliği, rahatlığı, eğriler ve diagoneller ise hareketliliği, dinamizmi vurgular. Hüseyin Gezer'in bu çalışmasında kullandığı geometrik yapılar güreş yapan insanların o an yaşadığı ve dışa vurduğu enerjiyi, performansı hissettirircesine yerli yerine kullanılmıştır

11.

Zerrin Bölükbaşı'nın diğer bir sınıf arkadaşı Yavuz Görey'dir. Nur Nirven bir makalesinde Yavuz, Görey'in sanat anlayışı hakkında görüşlerini açıklamaktadır:

Yavuz Görey, figüratif ve non-figüratif bütün yapıtlarında boş-dolu, yumaşak-sert, devingen-dingin gibi karşıtlıklara özen gösteriyor, üç boyutlu mekanın içinde geometrik denge ilkesinden hareket ediyor. Güzeli işlev, simetri ve plastik değerler olmak üzere üç öğeden oluşan nesnel bir temele oturtuyor. Görey'e göre, işlev ne denli iyi yerine getirilirse güzele o denli yaklaşılır. Simetri, değerlerin uyumunu ve plastik değerler de şekillerin görüntüsünü düzenler. Şekilleri ve formları sert ve yumuşak olarak iki kutba ayıran sanatçı, kompozisyonu, değişik psikolojik etkiler uyandıran elemanlarla bir düzenleme olarak niteliyor. Örneğin; Görey için en güzel çizgi, Osmanlı hat sanatının silüsü; Silüsüat, bazı

11 Nurdan Yağan, "Hüseyin Gezer'in Yaşamı ve Sanatı", Diploma Çalışması, İzmir, 1991.

kuralların çıkarılmasına olanak sağlıyor. Bu bağlamda baktığımızda düz çizgi nötr, eğimli çizgi yumuşaklık, kırık çizgi enerji etkisi uyandırıyor¹².

Yavuz Görey ve Hüseyin Gezer hakkındaki bu paragraflardan da anlaşıldığı gibi heykeli ifade edebilmek, kompozisyonun kurulması aşamasında başlıyor ve kompozisyonu oluşturan yardımcı elemanlarda belirli bir sezgiyi ortaya koyuyor. Ortaya konan yapıtlar oldukça farklıdır ama heykele bakışları arasında benzerlikler bulunmaktadır.

Zerrin Bölükbaşı'nın ekspresif çalışmalarından biri olan "Arapbaşı"nda izleyene güzel duygusunu vermeye çalıştığı anlaşılmaktadır. Büyükçe bir kafatası ve kalın dudaklar, çıkık bir alın abartılarak fakat forma zarar vermeden çalışılmıştır. Formlar yumuşak ve geometriktir. Formların abartılmış olması yapıta güzellik ve zarif bir biçim kazandırmıştır.

Sanatçı, yapıttaki bu bütünselliği bozmama amacıyla kulak uzvundan kaçınmıştır. Planlar ölçülü ve stilize edilmiştir.

Yapıtlarını sağlam konstrüksiyonlar içinde çözümlenmeye çalışan Bölükbaşı'nın yapıtlarında ölçülü bir biçim bozma görülmektedir. Konu ise doğadan kaynaklanmaktadır.

1938-1941 yıllarında Güzel Sanatlar Akademisi'nde ünlü Alman sanatçısı Rudolf Belling yanında gördüğü eğitimden gelen bir disiplinle insan gövdesindeki hareket olgusu, çağdaş bir deformasyon ve üsluplama eğilimiyle hemen tüm yapıtlarında vurgulanmaktadır.

12 Nur Nrvn, Sanat Çevresi, S:38, Nisan, 1990, (Bülent Bayrak, Yavuz Görey Yaşamı ve Sanatı, Diploma Çalışması, izmir 1993).

Levent Almelek galerisinde sergilenen bronz ve polyester dökümlü yeni yapıtlarında da onun "ekspresif bir stilizasyon"a, insancı bir içeriğe dayanan anlatım ve yorum kaygısının yeni örneklerini buluyoruz.

İnsan ve hareket, yaşam ve duyarlık kavramını heykel sanatının doğasal anlatımından yalın ve ölçülü figür deformasyonlarına, estetik düzeyde simgesi, yorumlayıcı formlarına değin çeşitleyen Zerrin Bölükbaşı'nın yeni yapıtları teknik bir yetkinlik ve disiplinli sanat emeğiyle de ayrıca ilgi çekici¹³.

Fransa'da Uluslararası kadın sanatçılar yarışmasında, ikincilik ödülü aldığı "Dansöz" adlı yapıtında, sanatçı yapıta güçlü bir enerji yüklediği hissedilmektedir. Üçgen bir plan içinde kurulmuş figür hareketli bir eğri çizmektedir. Uzatılmış formlar figüre enerji ve hareket verirken, yuvarlak formlar figürdeki dengeyi sağlamıştır.

"Dansöz" konusu pekçok sanatçı çalışmalarında denenmiştir. Bu sanatçılarda biri de Cumhuriyet'in ikinci kuşak heykeltıraşlarından olan Yavuz Görey'dir.

Dansöz: Görey bu iş için uzun yıllar çalıştı. Hala da çalışmakta. Bu çalışmada sürekli hesaplaşma söz konusu. Büyük formlar helezonik bir biçimde kendi ekseni içinde dönüyor, içeriden dışarıya doğru

13 Ahmet Köksal, "Zerrin Bölükbaşı'nın Heykelleri", Milliyet Gazetesi, İstanbul, Milliyet Yayınları, 1994, S:16.

açılan formlar bir enerji hissini oluşturuyor. İlk planda helezonik hareketle sağlanan denge, ön plana çıkıyor. Malzemezi alçı.¹⁴

İki çalışmanın konusu da aynıdır. Yavuz Görey'e ait olan "Dansöz" (Resim:38) adlı figürde hareket kütleli ağırlıklarla anlatılmıştır. Zerrin Bölükbaşı yapıtlarını boş-dolu ilişkisine göre kurarken, ayrıntılarda kütleli parçalara da yer vermiştir. Kütleli parçaların yapıtta bütünlüğü bozmadığı aksine etkiyi güçlendirdiği görülmektedir. En güzel örneklerinden biri ise "Nefertiti"dir (Resim:15).

Nefertiti, soyutlanmış çalışmalarından biridir. Belirli bölgeler dokulandırılarak, el ve ayakları kütleli çalışılmıştır. Boyun ve başın zarıflığın yanında el ve ayakların kalınlığı yapıta güçlü bir ifade yüklemiştir. Bir üçgen içinde yer alan yapıta, ana kütleli dışında üçgenler tekrar edilmiştir. Üçgenleri yuvarlak bir göğüs ve karındaki boşlukla dengelemiştir. Uzunlar uzatılmış ve planlar halinde gösterilmiştir. Her uzvun planı, diğerinden farklı boyutta. Boşlukları karşılayan doluluklar, derinlik hissini arttırmıştır.

Bölükbaşı yapıtları arasında rölyef çalışmalarına da yer vermiştir. Rölyeflerini dik ya da yatay tasarlamıştır. Kullandığı dil öykü ağırlıklıdır. Ayrıca rölyef tarzında işlenmiş, kütleli görünümde heykel çalışmaları da vardır.

"TRAFİK" (Resim:10) adlı yapıtında kaide insan yüzleriyle tasarlanmış, üzerinde trafiği simgeleyen kütle yer almaktadır. Kütle, insanları ezmekte ve bu yüzlerden çaresizlik okunmaktadır. Kaidenin üzerindeki form mekanik bir çağrışım yapmaktadır. İrili-ufaklı daireler ve kare boşlukların yer aldığı formda, yatay ve dikeyler kullanılmıştır. Bakırın da yer yer kullanıldığı çalışmada

14 Bülent Bayrak, Yavuz Görey Yaşamı ve Sanatı, Diploma Çalışması, İzmir, 1993.

dairelerin içi yeşil ve kırmızı tonlarda renklendirilerek etki güçlendirilmiştir. Renkli daireler trafik lambalarını, kareler taşıtları, diller ise kornaları anlatmaktadır.

Heykelde Nermin Faruki, Zerrin Bölükbaşı figürün ayrıntılarını aza indirgeyerek genelleştirmeye yöneldikleri görülür. Bölükbaşı'nın bu sergide bulunmayan ama uluslararası bir sergide ödül almış "Arapbaşı" (1963) ve Nermin Faruki'nin sergideki "Sevişenler" (1979) heykeli Brancusi, Modigliani, Giacometti ve Moore gibi sanatçıların yalın ifadeciliğinde buluşurlar. Ama aynı sanatçılarımız figürü tek tek betimledikleri gibi, soyut formlarla birlikte kullanmakta ya da tümüyle soyuta geçmekten çekinmezler. Zerrin Bölükbaşı'nın soyut bir biçimin dairelerle delinerek dokunun oluşturduğu heykeli "Trafik" (1963) o dönemin lirik soyut resimleriyle bütünleşen bir iştir.¹⁵

Figür soyutlamalarında dokulandırmayı kullanmıştır.

İkili figürlerinin bazılarında figürün biri dokulandırılırken, diğer figür kısmen dokulandırılmış ya da geometrik olarak bırakılmıştır.

"Sevgililer" (Resim:25) adlı yapıtta erkek figürü dokulu, kadın figürü ise belden ayaklara kadar uzanan kısım dokusuz ve geometriktir. Dokulandırmayı tercih ettiği başka yapıtları da

15 Tomur Atagök, "Cumhuriyet'ten Günümüze Kadın Sanatçılar", Hürriyet Gösteri, S:156, İstanbul, Ercan Y., 1993, S.110-11.

bulunmaktadır. "Gitarlı Dans" bu tür çalışmalara bir başka örnektir (Resim:31).

"Dokulandırmaya, plastik arayışlarımın sonucunda ulaştım" diyen sanatçı, ışık-gölge değerlerini yansıtması bakımından, heykellerinde dokulandırmayı tercih etmiş olabilir.

Bölükbaşı'nın heykellerinde kol ve ayak biçimlendirmeleri heykelin kompozisyonuna göre farklılıklar göstermektedir.

Ayaklar adeta kaideyle bütünleşmiştir. Ayak kadın veya erkek figüründe zarif bir hareketi gösteriyor olsa bile kütleli çalışılmıştır. Bazı heykellerinde ise ayak kaidenin içinde yok oluyormuş etkisini vermektedir. "Genç Kız" adlı yapıtta ayak tüm zarifliğine rağmen kütleli bir görünümde. Aynı etki "Kadın" adlı heykelinde de görülmektedir. Ayak, taşıyıcı bir unsur olarak çözümlenmiştir. Sanatçı vücutlarda kullandığı ince ve zarif ifadeyi ayaklarda kullandığı kütleli görüntüyle dengelemiştir (Resim 21-33).

Zerrin Bölükbaşı'nın heykellerinde ayak, başa oranla çok büyük betimlenmemiş ve belirli bir oran dahilinde büyütülmüştür. Yapıtları arasında "Nefertiti"nin ayak oranı başa göre oldukça büyük tasarlanmıştır (Resim 15).

Kolları kompozisyonda kullanırken ya geride bağlamış ya da başa yakın bir yerde kullanılmıştır. Böylece izleyende, figürün etrafında dönme isteğini uyandırarak, heykelin her açıdan izlenmesini sağlamıştır.

Bazı heykellerde ise kol uzvundan kaçınmıştır. Eğer kol mekanda plastik bir değer taşıması açısından gereksinmiyorsa, kullanmamayı tercih etmiştir. Kolların eksikliğin kompozisyona ritmik bir ifade katması nedeniyle, yapıtın ifadesini güçlendirdiği söylenebilir.

Bölükbaşı'nın yüzeyi geometrik formlara bölerek çalıştığı heykelleri de vardır. "İspanyol Dansı" (Resim:28) yüzeylerin genişliği ile dikkati çekiyor. Yüzeyler iç bükey ve dış bükeyler şeklindedir. Kadın ve erkek figürünün karından birleştirilmesi, diğer ikili figürlerindeki bir özelliğini anımsatsa da, bu heykelinde daha çok dekoratif bir form hissedilmektedir.

"İspanyol Dansı'nda kadın vücudundaki geriye kıvrılış ve yarattığı dairesellik, aynı şekilde etek ve bacaklarda işlenmiş. Buna karşın erkek figüründeki geriye gidiş ve düz planlar, kadın figüründeki dairesel etkiyi dengelemiştir. Saçlardaki dokulandırmanın figüre hareket kattığı görülmektedir.

Zerrin Bölükbaşı sürekli arayışlar içinde olan heykelde şiirselliği yakalamaya çalışan ve bu amaç doğrultusunda çalışmalarını sürdüren bir sanatçıdır.

III) İÇERİK AÇISINDAN DEĞERLENDİRİLMESİ:

Zerrin Bölükbaşı bir heykel sanatçısı olarak Türk Heykel Tarihi'nde yerini almıştır. Sanatçının yaşantısı duyguları, etkilenmeleri, paylaşımlarının en iyi kanıtı yapıtlarında görülmektedir. Çocukluktan gençliğe, gençlikten olgunluğa kadar olan zaman diliminde istekler, arzular ve yokluklar, bunları ifade etmesi, ifade ederken ortaya koyduğu yapıtları, O'nu sanatçı yapan unsurlardır.

Zerrin Bölükbaşı kendi gizemini, iç dünyasını küçük yaşlarda ortaya koymaya çalışan ender çocuklardandır. O'nu mutlu kılmak, küçük dünyasını renklendirmek kendince hiç zor değildir. Boyaları, resim defterleri, müzik tutkunu bir ailesi vardır.

Sanatçı hemen hemen tüm olanakları sağlayan bu yetenekli ve hassas insanların arasında büyüdü.

"Annem ve babamızla ilişkimiz normaldi. Ancak annem alman mektebinden olduğu için, babam da gezmek sevmediğinden, annem hep yalnız, babam da büyük bahçemizde, ağaçlar ve çiçeklerle meşgul olurdu."¹⁶

Zerrin Bölükbaşı'nın hoplamak, zıplamak, enerjisini sonuna kadar harcamak adeta çocukluğunun amacıdır. Zaman zaman bir köşeye çekilip şiir yazar, resim yapardı. Bazen anne ve babasının müziğine eşlik ederek, içinde oluşmakta olan hüznü biraz unutturdu.

Zerrin Bölükbaşı kimi zaman koşarcasına bahçeye çıkar, babasını bulur, yakın bir yerde oturup izlerdi. Babasının çiçeklere gösterdiği özeni seyrederdi. Bu özen ise O'nun yetiştiği ortamı sorgulamasına neden olurdu. Zerrin Bölükbaşı babasının yalnızlığını, çiçekleriyle paylaşmasından etkilenirdi. Babasının da, O'nun gibi arkadaşları olmamasından dolayı üzüldüğünü düşünürdü. Oysa, evde annesi, babası, ablaları evde yaşayan bir çok insan ve Matmazel vardır. Varsın, yaşıtı olmasın, Helen ile çok iyi dosttular. Birlikte oynar, gezer ve eğlenirlerdi.

Zerrin Bölükbaşı bunları düşünürken, aniden babasını gözetlemekten vazgeçer ve bir sonraki oyuna hazırlanmak için Matmazel'i aramaya giderdi. Düşünmek ve gidip Matmazel'i aramak, geçen zaman ile birlikte O'nun düşüncelerine espri katma gücünün çekirdeğini oluşturdu.

¹⁶ Zerrin Bölükbaşı, Yıldanur Ketenci'ye mektup, İstanbul, 1994.

Zerrin Bölükbaşı içinde müthiş güçte bir istek duyuyordu, farkedilme isteği. Bu istek O büyüdükçe büyüyordu. Farkedilme isteği o denli büyüktü ki, asla susturulamayan bir sese benziyordu. Bu güç kendini o denli hissettiriyordu ki, çamura biçim verirken bile susmuyordu. Gücün kaynağı asla kesilmiyordu. Bazen çok hızlı, yüksek bir yamaçtan akan akarsu gibi, bazen kökleri çok derine inmiş bir ağaç gibiydi.

"Kadın" adlı yapıtında Zerrin Bölükbaşı duygularını ifade etmiştir. Tek ayak üzerinde duran ve dengesini sağlamaya çalışan bir tasarımdır (Resim:33). Dimdik ve karşıya bakan geçmişini - geride bıraktıklarını düşünen bir kadın. Kadın, ana, eş, çocuk, kardeş, sanatçı tüm üstlendiği rollere karşın, kollarını arkada birleştirerek, dengesini güçlendirmeye, hayatı göğüslemeye çalışmaktadır.

Zerrin Bölükbaşı'nın yaşamı sevgi, saygı, dostluk duygularıyla şekilleniyordu. Çevresinde pek çok insan vardı, önce ailesi sonra da arkadaşları, ama tüm insanlara rağmen kendi içindeki yalnızlığı bir türlü aşamıyordu.

Zerrin Ark maddi olanaklar yönünden oldukça iyi durumda bir ailenin çocuğu olarak dünyaya gelmişti. Her türlü gereksinimleri de karşılanmıştı. Ev halkı yaşamın, onlara sunduğu rahat hayatı benimsemiş ve kendi içlerinde kapalı bir yaşam sürmekteydiler. Annesi ve babası yaşantılarını, olduğu gibi kabul etmiş insanlardı. Oysa ki, sanatçının içinde gelişen yalnızlık duygusu, O'nu küçük yaşlardan itibaren, bu duygu ile mücadeleye zorluyordu.

Zerrin Bölükbaşı'nın içinde sevgi tohumları yeşeriyordu, gelişip, büyüyorlardı. Sevgisini paylaşmak istiyordu, ailesiyle, çiçeklerle, bastığı toprakla. En büyük gereksinimlerinden biri paylaşmaktı. Sanatçının heykel eğitimi almış olması, heykel

yapabilmesi duygularının ifadesi için bir araçtı. Duygularını ifade ederken de, insanların O'nun duygularına önem vermesini istiyordu.

Zerrin Bölükbaşı'nın hayata bakışı, (hümanist) maddenin geri planı itildiği, insanın kendi farkına varması ve içindeki ben-i ortaya çıkarması ile ilgili idi:

İnsancı etik, insan içinci bir etikdir. Bu insan - içincilik, insanın evrenin merkezi olması anlamına gelmez. Bu etiğe göre, insanın değer yargıları, tüm öteki yargıları (hatta algıları) gibi, varoluşunun özelliklerinden kaynaklanan ve ancak insana başvurarak anlam kazanan yargılardır. İnsan, gerçekten "herşeyin ölçüsüdür". İnsancı görüş, insan varoluşundan daha yüksek ve daha onurlu hiçbir şey bulunmadığını dile getiren görüştür. Bu görüşe, etik davranışın asıl özünde, insanı aşan bir şeyle bağlantılı olmanın yattığı öne sürülerek ve bu nedenle de yalnızca insanı ve insanın çıkarlarını tanıyan bir düzgenin gerçekten ahlaksal olmayacağı; çünkü böyle bir dizgenin objenin salt soyutlanmış, bencil birey olduğu söylenerek karşı çıkılmıştır.

Genellikle, insanın yaşamı için geçerli normları koyma ve yargılama konusundaki yeteğini - ve - hakkını - yadsımak üzere sürülen bu kanıt, bir yanılgıya dayandırılmaktadır. Çünkü "iyi, insan için

iyi olan şeydir" ilkesi, bencillik ya da soyutlamanın insanın doğası için iyi şeyler olduklarını dile getirmez. Bu ilke, insan amacının, kendi dışındaki dünya ile her türlü bağı kopardığı zaman, gerçekleştirebileceği anlamına gelmez. İnsan doğasına özgü özelliklerden biri, gerçekte, insancı etik savunucularının çoğunun öne sürmüş oldukları gibi, insanın ancak kendi türdeşleri ile bağlantı ve dayanışma içinde doyum ve mutluluğa ulaştığıdır. Ama, insanın komşunu (ya da türdeşini) sevmesi, kendini **aşan** bir olay değildir. Bu sevgi, onun doğasında vardır ve ondan **ışımaktadır**. Sevgi, insana ne yukarıdan inen yüksek bir güç, ne de zorla kabul ettirilen bir ödevdir. O, aracılığıyla, insanın kendisini dünyaya bağlayıp dünyayı gerçekten kendisinin kıldığı bir öz-güçtür¹⁷.

Zerrin Bölükbaşı, tüm maddi olanakların O'na sağladığı maddeyi, düşünmüyordu. O, O'na sunulanın ötesindekileri, insan sevgisini istiyordu.

Sanatçının çocukluğundan itibaren başlayan sevgi arayışları sonraki yıllarda bir yaşam biçimine dönüştü. Varlığını ancak sevgi ile koruyabiliyordu. Yıllar sonra "varlığını koruma duygusu" heykellerinde biçim kazandı. Sevgi'yi anlatan heykeller yaptı. "Sevgi"de sanatçının geçmişi vardı, çocukluğu, arzuları, tutkuları, yaşadıkları, yaşayamadıkları, zaman zaman düşündüğü "keşke"ler.

17 Erich From, "Kendini Savunan, İnsan", Türkçe: Necla Arat, İstanbul-Say Yay. 3. basım Ocak 1991, S. 23-24.

Zerrin Bölükbaşı "Sevgi" adlı yapıtı ile annesinde, babasında, arkadaşlarında, eşinde aradığı sevgiyi sorguladı. Erkek ve kadının birlikte tasvir edildiği bu yapıtta, vücutlar birbirine yaklaştırılarak, duygusal paylaşım vurgulanmıştır. Figürdeki kolsuz tasvir ise sevgiyi yakalamanın güçlüğünü hissettirmektedir. Dokulandırmasıyla da bağlılığı vurgulamaktadır.

Zerrin Bölükbaşı'nın annesi ve babası oldukça iyi yetişmiş insanlardı ama kendi dünyalarının dışında varolan dünyaya, aktif olarak katılma gereksinimi duymuyorlardı. Sanatçının annesi Nevzat Ark ile babası İhsan Ark'ın aralarında yirmi yaş fark vardı. Annesi ve babası birbirlerine son derece saygılı davranmalarına rağmen, aralarında sessiz bir ilişki gelişmiştir. Anne Nevzat gezmeyi, eğlenmeyi seven hoş bir kadın iken baba İhsan Ark evinde oturmayı severdi. Mizaç farklılıkları bu iki insanın zamanla içlerine kapanmasına neden olmuştu.

Zerrin Bölükbaşı'nın ablaları biri 9, diğeri 11 yaş kendisinden büyüktüler. Bu nedenle O'na arkadaşlıktan çok ablalık yapıyorlardı. Bölükbaşı yalnızdı, yalnızlığını paylaşan tek insan ise Matmazel Helen'di. Helen'in çocuksu davranışlarıyla bir ölçüde oyalanıyorsa da, yeterince arkadaşlık ve sevgi gereksinimlerini karşılayamıyordu.

Çocukluğunun geçtiği ev, ev halkı Zerrin Bölükbaşı'nın hayata farklı gözlerle bakmasına neden olmuştu. Herkes mutlu görünüyordu, birbirleriyle şakalaşıp birlikte oturup-sohbet ediyorlardı ama hepsi buydu. En büyük eksikleri herbirinin kendi dünyalarında yaşamaları idi. Sanatçı görüyordu, hissediyordu, sevgi eksikliğinin yoğunluğunu anlıyordu.

Hayatı boyunca dürüstlüğü aradı, hiçbir çıkar hesabına dayanmayan, insanın insan olarak sevildiği, gerçek sevgiyi aradı. İnsan biricikti, biricik varlığını ancak sevgiyle geliştirebilir,

sevgiyle yaşardı. Sevgi sevildikçe çoğalırdı ve insan sevildikçe ışıldar, parıldardı. Madde insanın varlığını devam ettirebilmesi için yeterli değildi ve sanatçı sevgisiz yaşanmayacağını kabul ediyordu.

Yıllar hızla geçmiş ve Zerrin Bölükbaşı Akademi'de öğrenci iken halasının, kocasının arkadaşı olan Nazif Bölükbaşı ile tanışmıştı. Nazif Bölükbaşı, yakışıklı, o dönemin danslarını ustalıklarla yapabilen, birkaç yabancı dil bilen ve kendisinden 15 yaş büyük bir kişi idi.

Nazif Bölükbaşı'nın sanatçıya olan ilgisi uzun süre devam etti ve Zerrin Akademi'den mezun olduktan sonra da evlendiler.

Zerrin yaşantısından memnun ve mutlu, evliliğini devam ettiriyordu. Nazif Bölükbaşı'nın görevi nedeniyle birlikte yurtdışına seyahatlere çıkıyorlardı. En lüks otellerin kral dairelerinde kalıyor ve çok zengin bir hayat sürüyorlardı. Bu yaşam tarzı Zerrin Bölükbaşı'nı mutlu etmesine karşın bazen bu şatafatlı yaşamdan sıkılıp, kendisini atelyesine kapatırdı.

Sanatçı, bu seyahatlerin birinden dönüşünde tasarladı "Dansöz"ü. Uzun zamandır heykel çalışamıyordu. İnsanlar dans ediyorlardı bazen mutluluktan bazen yalnızlıktan. Dansta müthiş bir enerji boşalımı vardı, canlılık vardı ve sanatçı'nın içi kıpırdıyordu. Kıpırdanışlarını, enerjisini, sevincini, mutluluğunu "Dansöz" ile ortaya koydu.

Dans, müzik ve aşk tasarımlarında çok sık işlediği konulardır. Bundan dolayı çeşitli dans eden figürler yaptı. Müziğe olan sevgisini yapıtlarıyla dile getirdi.

Geçmiş önemliydi Zerrin Bölükbaşı için. Kendi yaşantısından ayrıntılara nasıl yer veriyorsa, yapıtlarında, Türk kültüründen de etkilenmiş ve bazı alıntılar yapmıştır. "Müzik" (Resim:17) adlı yapıtında bu alıntıları görmek mümkündür. Çeşitli

enstrümanları birarada kullanan sanatçı, folklorik enstrümanlara da yer vererek, kendi kültürümüze de sahip çıkmıştır.

İnsanın insana yaklaşımı, kullandığı dil Zerrin Bölükbaşı'nı her zaman etkilemektedir. Bazen öfke duyuyordu, bazen kırgınlık eğer ortada bir haksızlık varsa verdiği yanıt ise açıktı:

Bozuk yaratılmış kişilerin içinde bulunan tahakküm duygusu, kendi menfaatleri uğruna güçsüzü ezmek, bazı insanoğlunun içinde ve yapısında vardır. Bu haksız olaylara üzülmeniz de üç çizgi ve bir uyarı heykeli ile başa çıkamazsınız, feryadınız boşadır, düzeltemezsiniz.¹⁸

"Dedikoducular" üç figürlü bir kompozisyondur. Sanatçı bu üç figürden arkadaki kadının kulağını diğerlerinden daha büyük tasvir etmiştir. Sağdaki kadının olayı aktarmak için gösterdiği çaba, diğerinin dinleyip-dinlememe kararsızlığı, arkadaki figürün meraklı bir durum da, kulağını uzatması anlatımcılığı öne çıkarmıştır. Sanatçı başka insanların hayatına müdahale eden insanlara, bu yapıtı ile bir gönderme yapmıştır.

Oysa ki, insan türünün yaşamını devam ettirirken anlık uyarılmalara ihtiyacı vardır. Yani insan yaşamından haz duyacağı mutluluk anları yaratır, bu mutluluk anlarından biri yeterince uyarılmıyorsa, davranışsal verimi arttırmak için gereksiz sorunlar yaratıp bunları çözülemeye çalışır. Bu yollardan biri de "yaşamı sürdürme savaşına dolayı yoldan meydan okumak"tır.

Bu yolun bir biçimi, başkalarının duygusal yaşamına burnumuzu sokup bir kargaşa yaratmak, kısacası kendi başımıza

gelebilecekleri onlara yaşatmaktır. O kötü dedikodu mekanizmasının birinci ilkesidir bu. Çok tutulan bir çare olmasının nedeni de, direkt yönetime oranla kendi güvenliğimizi daha az tehlikeye sokmasıdır. En kötüsü bir kaç arkadaştan olursunuz, o kadar. Üstelik iyi hazırlanmış bir planı doğru uygularsınız, daha yakın arkadaşlar kazanmanız bile mümkündür. Eğer manevralarınız sayesinde yaşamlarını yıkabilmişseniz, sizin arkadaşlığınıza daha da fazla ihtiyaçları olacaktır. Yani, yakalanmadığınız taktirde, iki yönlü bir yararı olur bu yolun: hem onların yaşamlarını sürdürmek için giriştikleri ölüm kalım dramını seyredip hınzır bir zevk duyulabilir, hem de arkasından size daha da bağlanmış dostlar edinebilirsiniz¹⁹.

Zerrin Bölükbaşı sahte dostlukları, yalan ilişkileri görüyor ve gördükleri karşısında çaresiz kalıyordu. O'da oynardı, oyunun adı ise tiyatro yapmaktı, ama O çocukken oynardı, şimdi ise bazı insanların birtakım varsayımlardan yola çıkarak, O'na yüzüne karşı iyi davrandıklarını arkasından ise aleyhinde konuşmalarını biliyordu. Sanatçı'dan da istenen bu davranış tarzıydı, haksızca davranmak. O haksızlıklara karşıydı, karşı olduğu bir davranışı yapmayı ise asla kabul edemezdi. O halde bu yanlışlık anlatılmalıydı heykelle, heykelin yetmediği yerde ise sözle. Bu konu da hissettiklerini daha önce yazmıştı zaten.

18 Zerrin Bölükbaşı, "Yıldanur Ketenci'ye Mektup", İstanbul, 20 Temmuz 1994.

19 Desmond Morris, "İnşaat Bahçesi", Türkçesi: Nuran Yavuz, İstanbul, İnkilap Yay., 4. basım, 1992, S.200-201.

NE OLUR.

Öğrensek geride bilmediklerimizi
Sevgiden öte gizlediklerimizi
Evrinde ne varsa saklı kalsınlar
İletsen bize istediklerimizi
İnandır bize, bilinmediklere
Geride kalan zenginliklere
Ne olur inandır bize varlığını
Duyur içimizde ağırlığını
Nasıl kurulmuş koca kainat
Nasıl oluşmuş bunca haşarat
İnandır bize büyüklüğünü
Çöz kalplerdeki kördüğümü
Sen misin koca evreni yaratan
Tüm canlıya el koyup hakkı aratan
Ne olur kalplere doldur inançları
Elimiz gibi bilsek bu kaçamakları
Seni duysam da her tuttuğumda
Nefesimin içinde, gece uykumda
Sen misin bu şüpheyi içime koyan
Ne olur, bize görünen renge boyan.

(1974)

İnançlıydı Zerrin Bölükbaşı, inancının zedelendiği zamanlar olurdu ama O kısa zamanda kendisini toparlar ve tekrar problemleri çözmek için, çareler düşünürdü. Kendini kötü hissettiği zaman atelyesine kapanır, geç saatlere kadar dışarı çıkmazdı. İnançlarının zedelendiği, kendini kötü hissettiği saatlerde, öfkesini diğer insanlara yansıtmıyordu, atelyesinde kendi ve duyguları ile başbaşa kalıyordu. Bu yalnızlıkların

sonucunda mutlaka bir yapıtı ile ortaya çıkıyor ve tüm sorunlara cevap veriyordu.

Zerrin Bölükbaşı'nın insan sevgisi yapıtlarında kullandığı insan figürleriyle pekiştirilmiştir. Bir çizgi, bir melodi veya O'nu etkileyen bir insan, hemen çamurda biçim kazanmıştır. Genci, yaşlısı, güzeli, çirkini, köylüsü, şehirlisi hemen hemen her yapıtında karşılaşmaktadır.

Hatta sanatçı, "Zenci Başı"nda bir otelde servis yapmakta olan genç bir kızdan etkilenmiştir ve yakaladığı yumuşaklığı, zerafeti hemen işlemiştir.

Zerrin Bölükbaşı güzelliklere tutkun ve çok güzel bir kadındı. Çevresi tarafından her zaman beğenilen, içsel güzellikleri fiziğine yansımış olarak kabul edilen bir kadındır. "Oturan Kadın" (Resim:26) Zerrin Bölükbaşı'nın zamanın çabucak geçtiğini, geçen zamanın insanın duygularında çok fazla değişime neden olmadığını adeta fısıldamaktadır.

Yukarı ve geriye atılmış baş, kolun başın üstünde birleşmesi ve arada oluşan boşluk bir bütün içinde sunulmuş. Kadının direnci ve erotik gücü oturduğu taştan ve oturuş biçiminden hissedilmektedir. Taşın dayanıklılığı, kadının yansıttığı güç ve enerji ile bütünleşmiştir.

Zerrin Bölükbaşı, 1986 yılında eşi Nazif Bölükbaşını yitirdi. Artık hissettiği yalnızlık duygusu dahada büyümüştü. Sonbahar geliyordu, Zerrin Bölükbaşı'nın önünde kocaman bir kış vardı ve duyguları son derece yoğundu. Bir şiir yazdı, "kendine".

SONBAHAR

Çiçeklerin boynunu büktüğü
Coşkulu renklerin solduğu
Günlerin kısacık olduğu
Habercisidir sonbahar

Başlayıp tükenen aşkları
Sevgi dolu bakışları

Sinsi sinsi yağan yağmur
Doğanın hüznün gözyaşları

Bütün etkinlikler azalır
Hayal dünyası uzaklaşır
Gelir meçhul puslu günler
Bir kaygıdır seni alır

Unut artık çiçekli ağaçları
Burcu burcu çam kokan yamaçları
Göründü kış meyvesi ayva ile nar
Sevgilim sevgilim mevsim sonbahar.

Oysa ki Zerrin Bölükbaşı'nın çocukluğunda ilkbaharı beklerdi. Ağaçlarda çiçekler açtığı zaman, otlar yeşerdiğinde, doğa canlanıyor yeniden doğuyor, diye içi içine sığmazdı. Sonbahar ise O'nu hüzne itiyordu, içinde korku ve belirsizlik uyandırıyordu.

Zerrin Bölükbaşı'nın yaşama aldığı tavır, geleceğe bakışı, acılarını içine gömmesine neden oluyordu. Hayat devam ediyordu ve sanatçı kısa zamanda kendini toparlamayı başarmıştı. Hayatında "keşkeler" dizisine bir yenisi daha eklenmişti, "keşke kocasına daha çok zaman ayırabilseydi". Atelyelerde sabahladığı

geceler birer birer gözünün önünden geçiyordu. Artık kocasını yitirmişti ve yapılacak hiçbirşey yoktu.

"Suçluluk" (Resim:22) adlı yapıtında bir kadın değil, erkek figürü tasarlanmıştır. Eğer Zerrin Bölükbaşı keşkeleri bu denli önemsemeseydi, belki bu yapıtı ortaya çıkmayacaktı. "Suçluluk" duygusunu hisseden bir insandı, o insan ki, yaşamda karşılaşılabilen, kendini sorgulayan herhangi biri olabilirdi.

Zerrin Bölükbaşı yapıtlarında konularını günlük hayattan seçer ve O'nun üzerindeki etkisini aktarmaya çalışır, bu seçimler bazen günlük hayatta karşılaşılan toplumsal bir sorun olabilir.

Endüstrinin ilerlemesi ve getirdiği olumsuz etkiler, insan yaşamına yüklediği sorumluluklar sanatçının en büyük kaygısıdır. Binalar, yollar, karmaşa ve insan, insanın bu karmaşaya uyum sağlamaya çalışırken insanlığını yitirmeye başlaması, Zerrin Bölükbaşı'nın zaman zaman bu düşünceler içinde geçirdiği mutsuz günler ve mutsuzluğunun nedenlerini gösterme çabası, heykellerinde saklıydı:

Çağdaş yaşamın tekdüzeliği ve insan varoluşunun temelinde yatan sorunların bilincine varabilmenin engellenmesi. Burada evrensel bir yaşam sorunuyla karşı karşıya kalıyoruz. İnsan günlük ekmeğini kazanmak zorundadır; bu da çoğunlukla insanın tüm zamanını dolduran bir iştir. Günlük yaşamın sayısız zaman - ve - güç isteyen işini yürütmek zorundadır. İnsan; bu işleri yerine getirebilmek için, kaçınılmaz bir sıralı - işler ağına takılır. Gerekli işlerin yapılmasını, öteki insanlarla sürtüşmeden yaşamını kolaylaştıran bir toplumsal düzen,

görenekler, alışkanlıklar ve fikirler bütünü oluşturur. Tüm kültürlerin belirleyici özelliği, insanın içinde yaşadığı doğal dünyanın üstüne çıkan, insan yapısı, yapay bir dünya yaratmalarındadır. Oysa insan şu koşullarda gerçekleştirebilir kendini ancak. Varlığının temel gerçeklerinden kopmak; yapayalnızlığını, evrenin büyüklüğü içinde küçük bir parça olduğunu kavradığında duyduğu ürküntünün yanında dayanışma ve sevginin getirdiği coşkuyla yaşayabilmek. İnsan yaşamın o tekdüze sıralı - işlerden, yapay şeylerden oluşan ağına düşmüşse, dünyanın, insanların yaptığı o tutarlı görünen yüzü dışında başka birşey görmüyorsa, kendisiyle ve dünyayla olan bağlantısını, kendisinin ve dünyanın denetimini yitirir²⁰.

İnsan neslinin gündelik hayata uyum sağlarken gösterdiği zorlayıcı tutum, zamanla duygularından uzaklaşan, kendi özbenliğini yadsıyan bir insan modeli çıkarmaktadır. Bu insan modeli artık kendini çağın getirdiği tekdüzeliğe kaptırmış, günlük yaşamına devam etmektedir.

"Ülkede bayındırlık hareketleri yoğunlaşmaya başlamıştı, İstanbul röliyeferini sürdürmeye karar verdim."²¹

İstanbul kentinin düzensiz yapılaşması O`nu fazlaca etkilemektedir. İstanbul eski kültürlere kucağını açmış, eski ve

yeninin birlikte yaşadığı tarihi bir kenttir. Her taşı buram buram tarih kokar, düzensiz yapılaşma, sürekli göçler, çevre kirliliği bu güzel kenti her geçen gün olumsuz etkilemektedir. Zerrin Bölükbaşı bu kentin acımasızca gaspedilmesine duyduğu tepkiyi "İstanbul" adını verdiği yapıtlarında anlatmıştır.

"İstanbul" (Resim:30) yapıtın formu, mezar taşlarını çağrıştırmaktadır. Sanki bu yapılaşmanın sonucu kent ölüyormuş etkisini uyandırmaktadır. Derin hacimlerin yer aldığı yapıtta İstanbul'un keşmekeşliği yansıtılmaktadır.

Üst bölümde yeralan insan yüzleri, aşağıya doğru yataylar, dikeyler ve diagonallerle geçmişe ve karmaşıklığa dikkati çekmiştir. Çok hacimli kubbelerin şeritsi yolların, binaların yer aldığı yapıtta kentin, düzensiz yapılaşması anlatımcı yanını öne çıkarmış gibidir.

Anlatım tarzı ve öykü Zerrin Bölükbaşı'nın yapıtlarında içiçedir. O kendini anlatmak zorunda, açıklamak zorunda hissetmektedir. Bir konuya, insanların duyarsızca davrandıkları konulara karşı, aşırı bir titizlikle yaklaşmakta ve yanlışlığı, aksaklığı göstermektedir.

20 Erich From, Sağlıklı Toplum, Türkçesi: Yurdanur Salman - Zeynep Tanrısever, İstanbul, Payel Yay., 2. basım, 1990, s.158.

21 Zerrin Bölükbaşı, Yıldanur Ketenci, İstanbul görüşmesi, 1994.

SONUÇ

Cumhuriyet dönemi ilk kadın heykeltıraşlarımızdan Zerrin Bölükbaşı, heykel sanatının bilinen tüm güçlüklerine karşın bıkmadan, usanmadan işini, yaşamı boyunca sürdürmüştür.

Heykel çalışmalarında hocası Rudolf Belling'in etkisi görülen Zerrin Bölükbaşı, daha sonraki yapıtlarında bu etkiyi kendi sanat anlayışıyla geliştirmiştir.

Zerrin Bölükbaşı yaşadıklarını, hissettiklerini ve düşüncelerini heykellerine yansıtan bir sanatçıdır. Bu başlangıçta kişisel sorunların yansıtılması şeklinde olurken, daha sonraları sanatçının toplumsal konulara ilgi duyduğunu gözlemliyoruz.

Sanatçı ilerlemiş yaşına karşın, sevgi ve azimle çalışmalarını sürdürmekte ve heykellerinin kalıplarını bile kendisi almaktadır. Bundan da anlaşıldığı gibi, Zerrin Bölükbaşı sanatını bir yaşam biçimine dönüştürmüştür.

KAYNAKLAR

KİTAPLAR

- FROMM, Erich, Kendini Savunan İnsan, Çeviren: Necla Arat, İstanbul, Say Yayınları, 1991.
- FROMM, Erich, Sağlıklı Toplum, Türkçesi: Yurdanur Salman - Zeynep Tanrısever, İstanbul, Payel Yayınları, 1990.
- GEZER, Hüseyin, Cumhuriyet Dönemi Türk Heykeli, Ankara, Tiso Matb., 1984.
- MORRİS, Desmond, İnsan Bahçesi, Türkçesi: Nuran Yavuz, İstanbul, İnkilap Yay., 1992.
- MUMCU, Ahmet, Tarih Açısından Türk Devriminin Temelleri ve Gelişimi, Ankara, İnkilap Yay., 1988.
- TANSUĞ, Sezer, Çağdaş Türk Sanatı, İstanbul, Evrim Matb., 1986.
- TURANI, Adnan, Dünya Sanat Tarihi, İstanbul, Remzi Kitabevi, 1992.
- TURANI, Adnan, Sanat Terimleri Sözlüğü, Ankara, Toplum Yayınları, 1980.

MAKALELER

- ATAGÖK, Tomur, "Cumhuriyet'ten Günümüze Kadar Kadın Sanatçılar", Hürriyet Gösteri, Sayı 156, İstanbul-Ercan Matb., 1993, s.110-114.
- GEZER, Hüseyin, "Arkadaşım Zerrin Bölükbaşı", Sanat Çevresi, Sayı:72, İstanbul, İletişim Ofis, 1984, S:28-29.

GÜVEN, Muhittin, "Destekte Bir Heykeltraş: Zerrin Bölükbaşı" - Sanat Çevresi, Sayı:120, İstanbul, İletişim Ofis, 1989, s:58-59.

GÜVENLİ, Zahir, "Zerrin Bölükbaşı", Varlık Sanat, Sayı 430, 1956, s:17.

KÖKSAL, Ahmet, "Zerrin Bölükbaşı'nın Heykelleri", Milliyet Gazetesi, İstanbul, Milliyet Yayınları, 1994, S:16.

ÖZAYTEN, Nilgün, "Türkiye`de Dışavurumcu Eğilimler", Kalın Değisi, Sayı:1, İstanbul, Kalın Sanat Yay., 1988, s:45-46.

DİĞERLERİ

ANA BİRİTANNİCA GENEL KÜLTÜR ANS., İstanbul, Ana Yay. A.Ş. 1990.

BAYRAK, Bülent, Yavuz Görey Yaşamı ve Sanatı, Diploma Çalışması, İzmir, 1993.

ÇEKİL, Cengiz, "Çağdaş Türk Heykeli Dersi", Ders Notları, İzmir, 1994.

TÜRK VE DÜNYA ÜNLÜLERİ ANS., İstanbul, Anadolu Yay., 1983.

YAĞAN, Nurdan, "Hüseyin Gezer Yaşamı ve Sanatı", Diploma Çalışması, İzmir, 1991.

KRONOLOJİ

1922 - İstanbul`da doğdu.

1929 - İlkokula başladı.

1938 - Akademiye girdi.

1940 - Güzel Sanatlar Akademisi Taut Atelyesinde Rudolf Belling`in hazırladığı "öğrenci heykel sergisi"ni Hasan Ali Yücel açıyor.

1941 - Akademi`den mezun olur.

1944 - Nazif Bölükbaşı ile evlendi.

1948 - Oğlu ahmet Nedim Bölükbaşı doğdu.

1953 - Newyork seyahati.

1954 - İstanbul Şehir Galerisi açıldı.

1956 - İstanbul Şehir Galerisi`nde ilk kişisel sergisini açtı.

1958 - Brüksel Fuarı`na katıldı.

1959 - Paris Modern Sanatlar Müzesi`nde katıldığı "Dansöz" adlı yapıtı ile II. oldu.

1960 - Paris Rodin Müzesi`nin bahçesinde sergiye katıldı.

1961 - Paris Modern Sanatlar Müzesi

"II. Çağdaş Uluslararası Heykel Sergisi"ne Türkiye`den katılan sanatçılar: Zühtü Müritoğlu, Hadi Bara, İlhan Koman, Zerrin Bölükbaşı, Şadi Çalık.

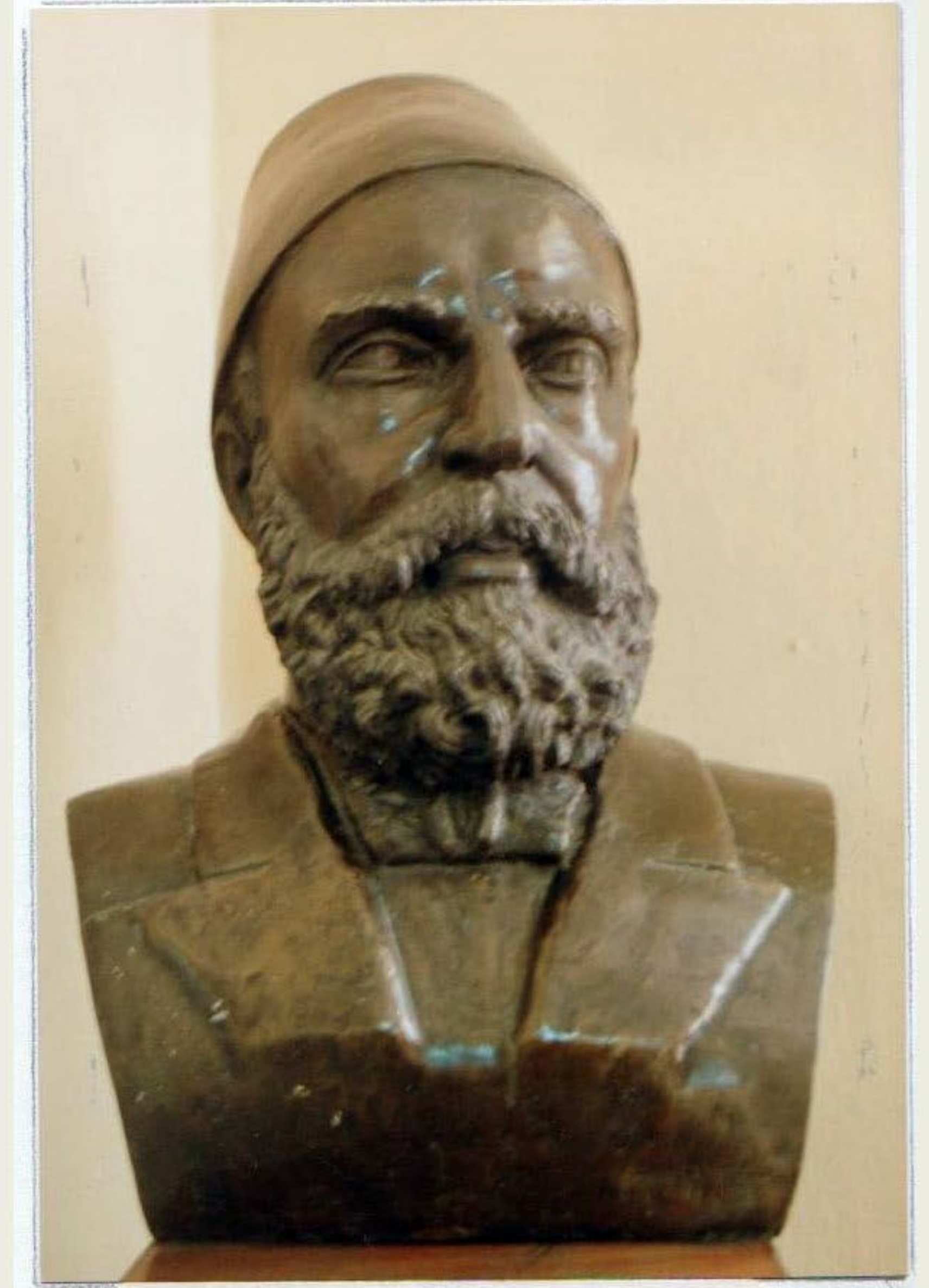
1962 - Ankara Fransız Kültür Derneği`nde sergiye katıldı.

1963 - Berlin Uluslararası Heykel Sergisi`nde "Arapbaşı" adlı yapıtı ile 4.lük ödülü aldı.

- 1965 - Roma, Viyana, Paris sergilerine katıldı.
Merkezi Fransa`da olan "Uluslararası Kadın Sanatçılar Derneği" İstanbul`da açıldı. Başkanlığı Zerrin Bölükbaşı`na verildi.
- 1969 - İstanbul Şehir Galerisi sergisine katıldı.
Ankara Devlet Resim-Heykel Sergisi`ne katıldı.
"Kompozisyon" adlı yapıtı ile II.lik ödülü alırken, I.lik ödülünü Saim Bugay aldı.
- 1972 - İzmir Amerikan Derneği`nde sergiye katıldı.
İzmir Devlet Galerisi sergisine katıldı.
- 1973 - İstanbul Taksim Sanat Galerisi`nde açılan sergiye katıldı.
"Uluslararası Kadın Sanatçılar Derneği" kapatıldı.
- 1974 - İstanbul Arkeoloji Müzesi`nin sergisine katıldı.
- 1975 - İstanbul Resim Heykel Müzesi
İstanbul Taksim Sanat Galerisi`nde "Kadın Yılı" nedeniyle açılan sergiye katıldı.
- 1976 - İstanbul Akbank Sanat Galerisi
- 1979 - İstanbul İş Bankası Sanat Galerisi
İstanbul Kanserle Savaş Derneği Sergisi
İstanbul Akbank Sanat Galerisi
- 1980 - İstanbul Taksim Sanat Galerisi
- 1981 - İstanbul Taksim Sanat Galerisi. "Atatürk Devrimleri ve Kadın"
- 1984 - Ankara Devlet Güzel Sanatlar Galerisi
Edpa Sanat Galerisi

- 1986 - Nazif Bölükbaşı`nin ölümü
Ankara Tanbay Sanat Galerisi "Afrikalı açlara" düzenlenen sergi.
- 1987 - İstanbul Soyak Sanat Galerisi
Ankara Doku Sanat Galerisi
- 1988 - İstanbul Soyak Sanat Galerisi
- 1989 - İstanbul Destek Reaürans Sanat Galerisi
- 1991 - İstanbul Alarko Sanat Galerisi Karma sergi
İstanbul Almelek Sanat Galerisi 3. lü Karma Sergi
- 1992 - İstanbul Destek Reaürans Sanat Galerisi "Kişisel Sergi"
- 1993 - İstanbul Arkeoloji Müzesi "Karma Sergi"
- 1994 - İstanbul Almelek Sanat Galerisi "Kişisel Sergi"

EKLER



I - MİTHAT PAŞA
BRONZ - 1941
ÜSKÜDAR KIZ MESLEK LİSESİ



2 - ŐEHREMEMİ BELEDİYE
REŐŐİ DR. OP. CEMİL TOPUZLU
BRONZ - 1957
İSTANBUL BÜYÜK BELEDİYE ÖNÜ



3 - VALİ VE ŐEHREMEMİ VEKİLİ
HAYDAR YULUĝ
BRONZ - 1957
İSTANBUL BÜYÜK BELEDİYE ÖNÜ



4- ŞEHREMENİ VEKİLİ
DR. OP. EMİN ERKUL SEYİTOĞLU
BRONZ - 1957
İSTANBUL BÜYÜK ŞEHİR BELEDİYE
ÖNÜ



5- VALİ VE BELEDİYE REİSİ
MUHİTTİN ÜSTÜNDAĞ
BRONZ - 1957
İSTANBUL BÜYÜK ŞEHİR BELEDİYE
ÖNÜ



6- VALİ VE BELEDİYE REİSİ
DR. LÜTFÜ KIRDAR
BRONZ - 1957
İSTANBUL BÜYÜK ŞEHİR BELEDİYE
ÖNÜ



7 - VALİ VE BELEDİYE REİSİ
ORD. PROF. DR. FAHREDDİN KERİM
GÖKAY
BRONZ - 1957
İSTANBUL BÜYÜK ŞEHİR BELEDİYE
ÖNÜ



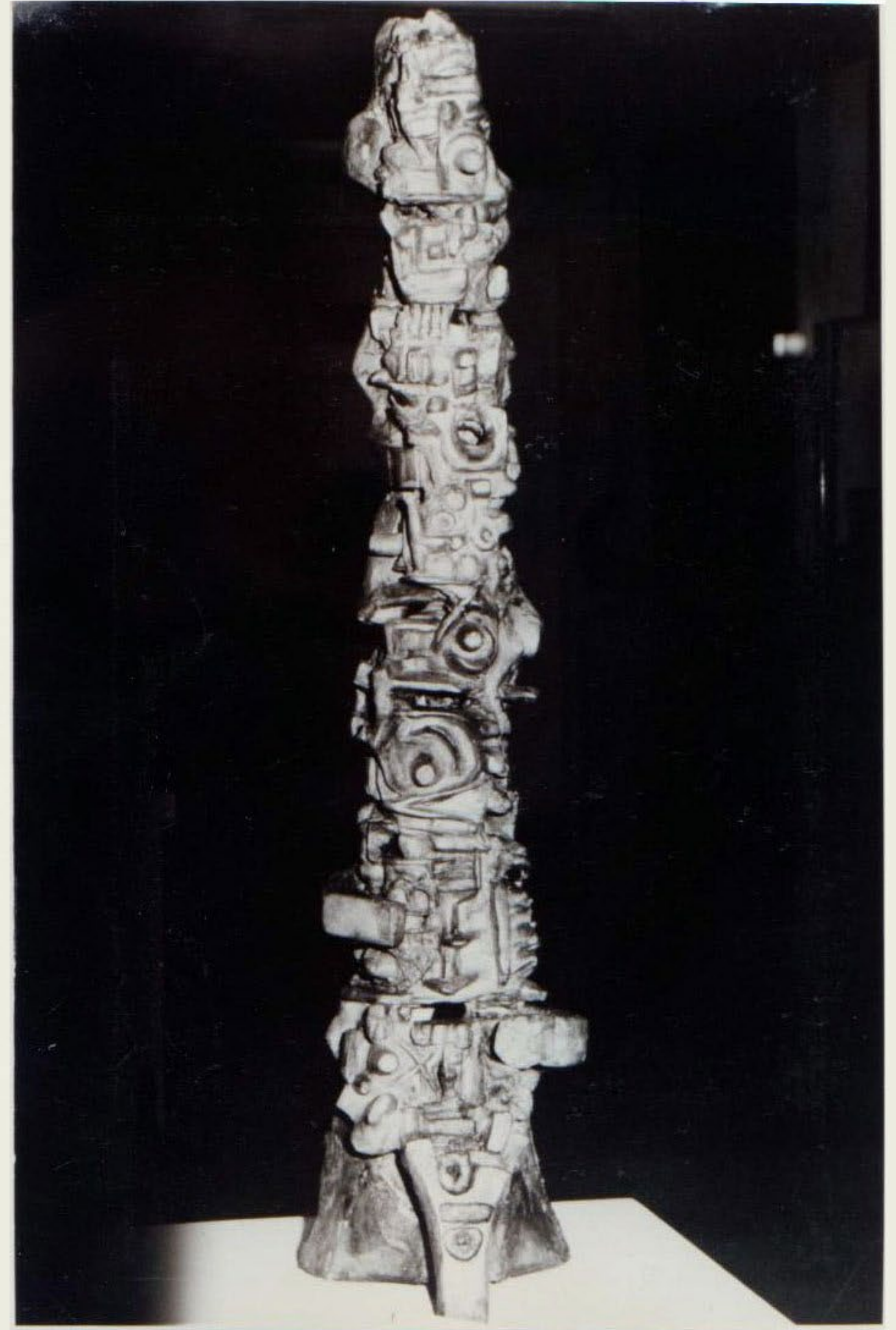
8 - ARAPBAŒI
ALÇI - 1957
BERLİN - IV. LÜK ÖDÜLÜ



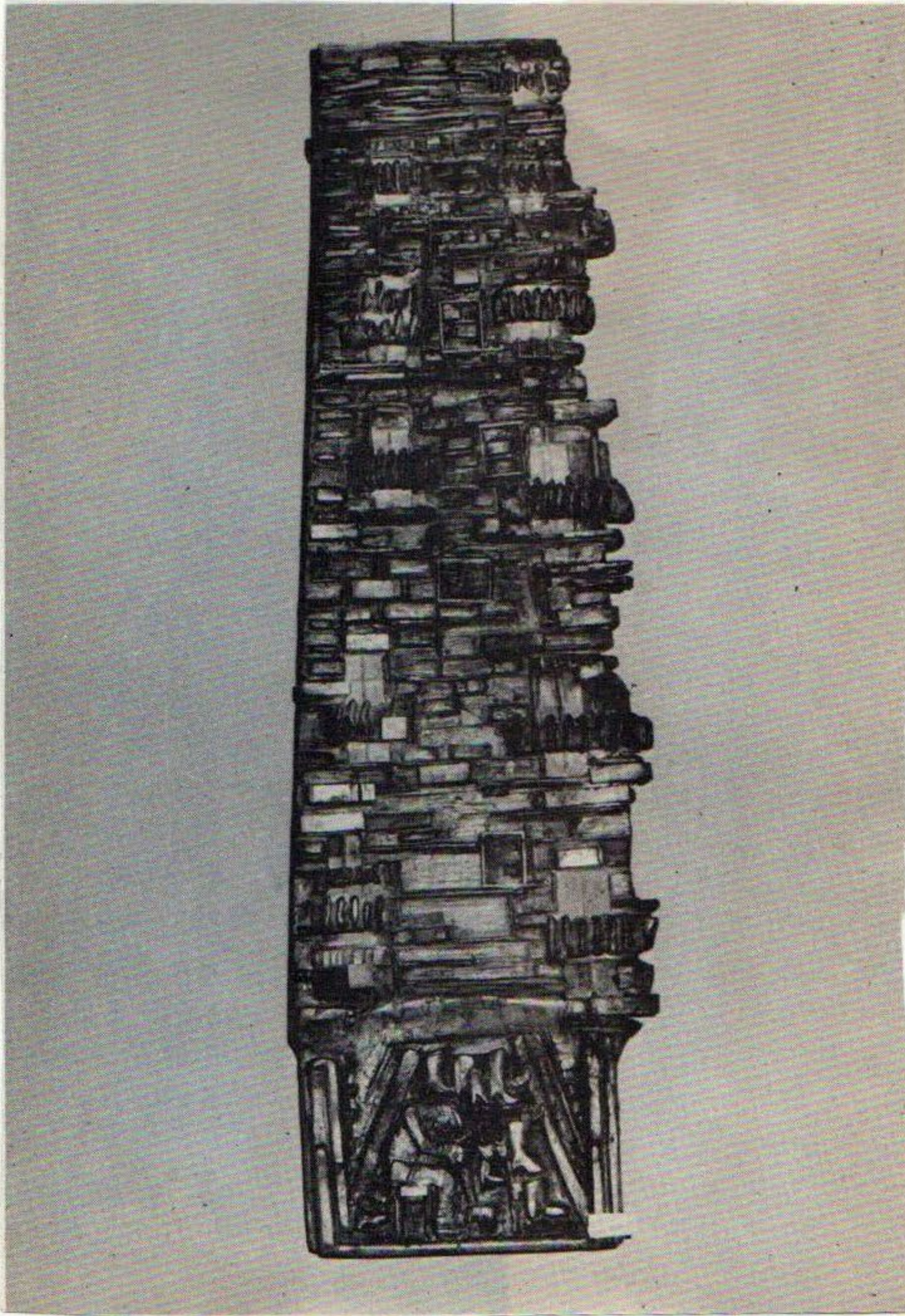
9- DANSÖZ
BRONZ - 1959
PARİS "MODERN SANATLAR MÜZESİ"
INTERNASYONAL FEMİNİN'DE
II. LİK ÖDÜLÜ



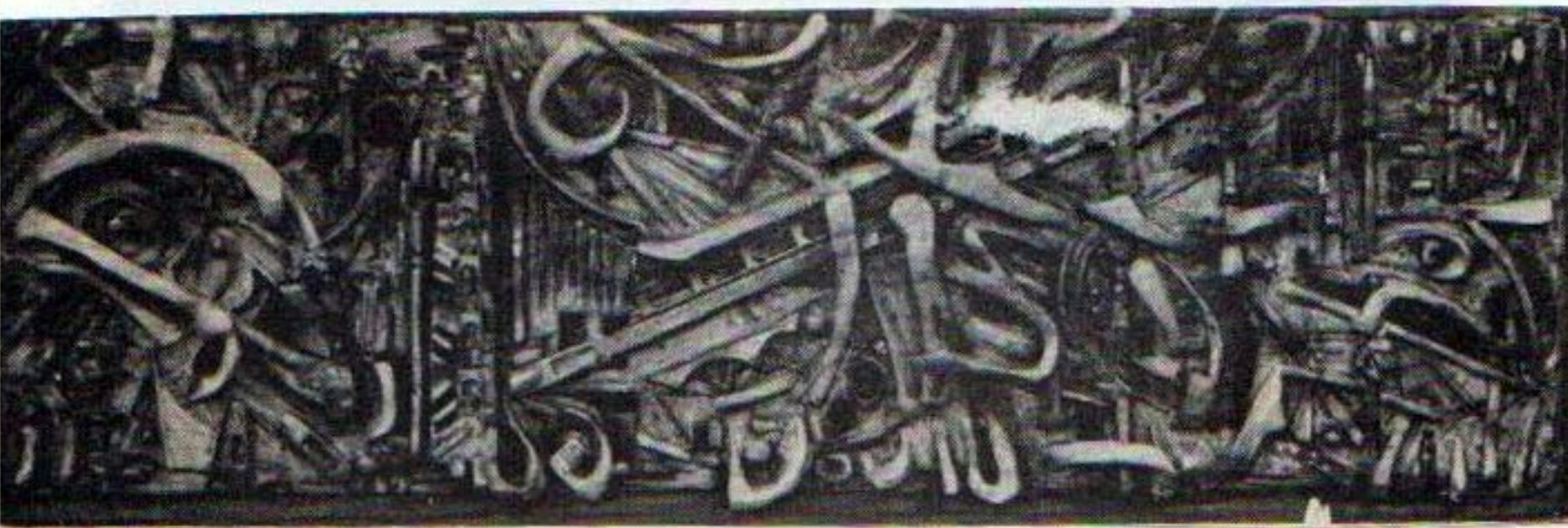
IO - TRAFİK
BRONZ - BAKIR 1963



II- KOMPOZİSYON
BRONZ - 1969
DEVLET SERGİSİ II. LİK ÖDÜLÜ



I2 - BOĞAZ KÖPRÜSÜ
BRONZ - 1973
(50. yıl BAŞARI ÖDÜLÜ)



I3 - ESKİCİ
BRONZ - 1978



I4 - SEVGİ
BRONZ - 1978



15 - NEFERTITI
BRONZ - 1979



16 - İSTANBUL I
BRONZ - 1980



I7 - MÜZİK
BRONZ - 1980



I8 - ATATÜRK
DEVRİMLERİ VE KADIN
BRONZ - 1981



19 - ATATÜRK MASK

BRONZ - 1981



20 - ANAFARTALAR

BRONZ - 1981



21 - KOCA TEPE
BRONZ - 1981



22- GENÇKIZ- BAĞLAMA
SANATÇISI
BRONZ- 1982 - 1986



23 - SUÇLULUK
BRONZ - 1986



24 - SEMFONİ
BRONZ - 1986



25 - SEVGİLİLER
BRONZ - 1988



26 - OTURAN KADIN
BRONZ - 1989



27 - DEDİKODUCULAR
BRONZ - 1989



28- İSPANYOL DANSI
BRONZ - 1989



29 - BALERİNLER
BRONZ - 1989



30 - İSTANBUL

BRONZ - 1989



31 - GİTARLI DANS
BRONZ - 1990



32 - GENÇKIZ BÜSTÜ
ALÇI - 1992



33 - KADIN
BRONZ - 1992



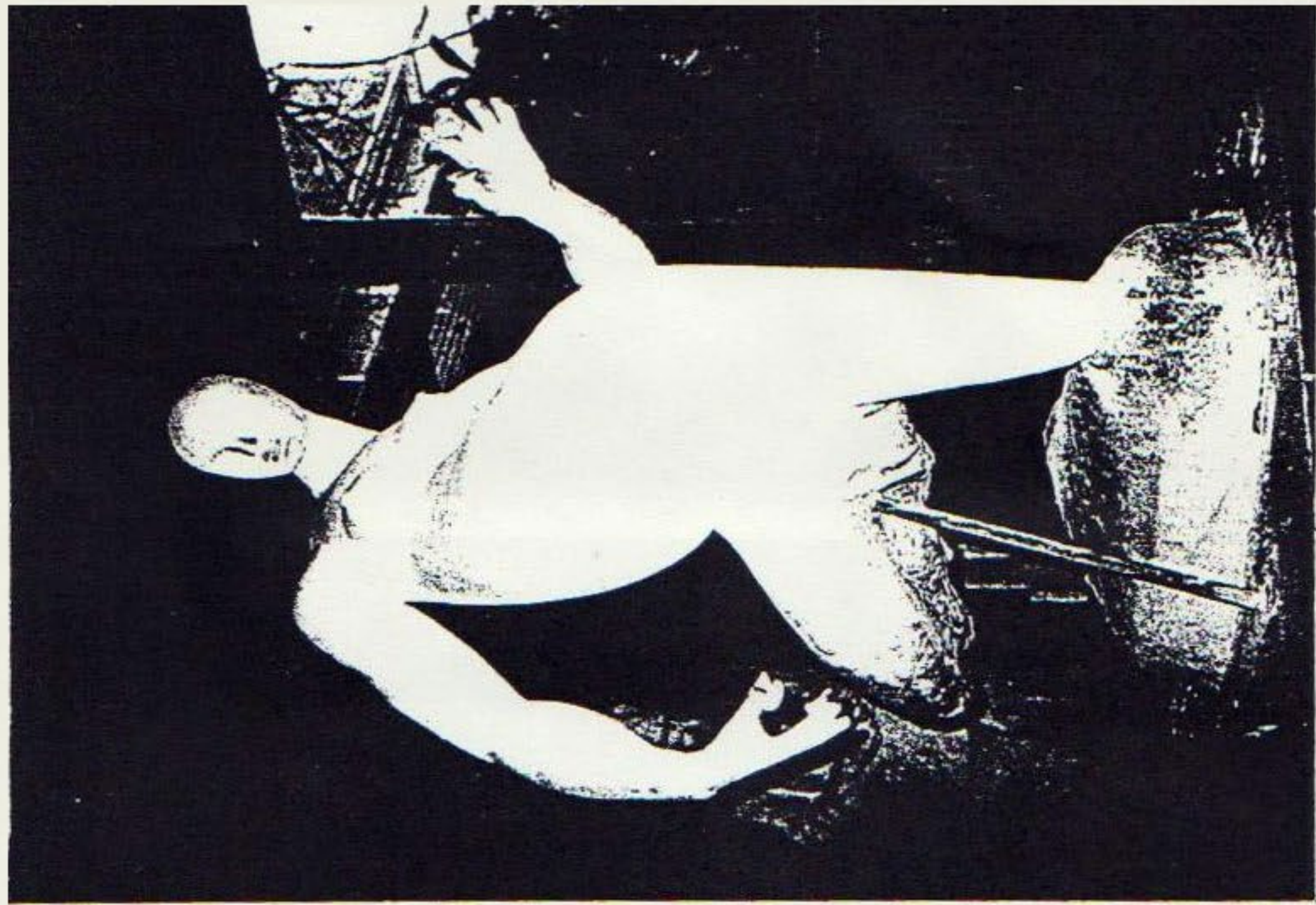
34 - ODUNCU VE KARISI
ALÇI - 1992



35 - NON- FIGÜRATİF
BİR ÇALIŞMA



37 - GÜREŞ- 1948 HÜSEYİN GEZER



38 - DANSÖZ YAVUZ GÖREY

-XXXVII-



Abb. 4 R. Belling, Dreiklang, 1919

39- DREIKLANG
RUDOLF BELLING -1919

